

Canllawiau Cymdeithas yr Amgueddfeydd ar Ddad-drefedigaethu

Cynnwys

- 01** Cyflwyniad
- 02** Egwyddorion dad-drefedigaethu
- 03** Dechrau'r daith
- 04** Amgueddfeydd –
adeiladau ac ar-lein
- 05** Cydweithredu
- 06** Casgliadau
- 07** Gweithlu amgueddfeydd
- 08** Negeseuon i'r cyhoedd
- 09** Sefydliadau sy'n cefnogi'r sector,
arianwyr a llunwyr polisi
- 10** Ein ffyrdd o weithio

Cyflwyniad

01

Mae i drefedigaethedd (colonialism) ganlyniadau difrifol i bobl. Mae'n fynegiant o rym sy'n dibynnu ar ormes, ymelwa ar adnoddau a distewi ffyrdd eraill o fod ac o wybod. Mae llawer o amgueddfeydd yn y Deyrnas Unedig yn rhan o waddol hanes trefedigaethol Prydain trwy'r casgliadau y maent yn eu stiwardio; hanes, trefniadaeth a chyfoeth y sefydliadau; a'r straeon a adroddant. Trwy gydol hanes, bu amgueddfeydd yn helpu i ddadlau dros drefedigaethedd trwy gasglu a chatalogio eitemau ymerodraethol, a thrwy hyrwyddo safbwyntiau hiliol a rhagfarnllyd ar y byd. Mae safbwyntiau ac agweddau o'r fath yn dal i fodoli heddiw – gall amgueddfeydd chwarae eu rhan yn unioni camweddau'r gorffennol ac yn creu byd gwell i bawb y mae trefedigaethedd yn effeithio arnynt ac, yn wir, mae'n rhaid iddynt wneud hynny.

“

Museums... which are so part of our national life refuse to engage honestly and sincerely with the question of how they obtained their imperial artefacts. The way we fail to acknowledge we are a multicultural society because we had a multicultural empire makes our national conversations about race tragic and absurd.

The manner in which our imperial history inspires a sense of exceptionalism results in dysfunctional politics and disastrous decision-making. Our collective amnesia about the fact that we were, as a nation, wilfully white supremacist and occasionally genocidal, and our failure to understand how this informs modern-day racism, are catastrophic.

Sathnam Sanghera (2021) *Empireland: How Imperialism Has Shaped Modern Britain*, Viking, p208

Y cyd-destun hanesyddol

Yn hanesyddol, roedd y gair 'dad-drefedigaethu' (decolonisation) yn cyfeirio at y prosesau gwleidyddol – yn cynnwys gwahanol fathau o wrthsafiad gwrth-drefedigaethol (anti-colonial) – a ddaeth â llywodraethu trefedigaethol uniongyrchol i ben. Yn y cyd-destun hwn, roedd dad-drefedigaethu yn ymwneud â phobl oedd yn cael eu llywodraethu gan wlad dramor yn mynd ati i gymryd rheolaeth dros eu bywydau, eu tiriogaeth a'u sefydliadau eu hunain yn ogystal â'u hunaniaeth ddiwyllianol a chenedlaethol. Heddiw, mae syniadau a gweithredu dad-drefedigaethol yn cydnabod, er bod rheolaeth drefedigaethol wedi dod i ben yn ffurfiol, bod gwaddol ymerodraethau'n aros gyda ni mewn llawer o frwydrau gwleidyddol a phrofiadau bob-dydd, o ymgyrchoedd hawliau tir pobl frodorol a ddadfeddiannwyd, i ymgyrchoedd i wneud iawn i bobl y cymerwyd eu cyndeidiau i gaethwasiaeth. Mae gwaith dad-drefedigaethu'n herio gwaddol gormes ac yn galw am ail-werthuso hanes trefedigaethol mewn ffordd onest a chywir.

Beth mae dad-drefedigaethu yn ei olygu i amgueddfeydd heddiw

Mae dad-drefedigaethu'n golygu mynd ati'n greadigol i ailddychmygu'r ffordd y mae amgueddfeydd yn gweithio, gyda phwy y maent yn gweithio a beth sy'n werthfawr iddynt. Mae'n cynnwys pob rhan o'u gwaith ac yn creu fframwaith i gefnogi pobl a sefydliadau yn well. Mae dad-drefedigaethu yn weithgaredd i'w gyflawni ar y cyd, a gall fod yn flêr, yn feddylgar, yn ddychmygus ac yn emosiynol. Caiff ei sbarduno gan yr awydd am gyfiawnder a thegwch yn yr ystyr ei fod yn ceisio ailgydbwysu pŵer a chynrychiolaeth er mwyn tynnu'r pwyslais oddi ar naratif y trefedigaethwyr o hanes a chymdeithas. Mae'r gwaith hwn yn groestoriadol (intersectional), gan ei fod yn herio anghydraddoldebau strwythurol yn gyffredinol er mwyn gwneud iawn am niwed a wnaed yn y gorffennol ac sy'n dal i ddigwydd.

Croestoriadol Mae 'croestoriadol' yn cyfeirio at y ffordd nad yw gwahanol fathau o wahaniaethu, a seilir ar hil, rhywedd, dosbarth, anabled, rhywioldeb, hunaniaeth rhywedd a mathau eraill o hunaniaeth, yn gweithio'n annibynnol ond yn rhyngweithio i greu mathau neilltuol o ormes ac allgáu cymdeithasol.

[Diffiniad o Oxford Reference](#)

Yn aml, mae pobl yn drysu rhwng dad-drefedigaethu a mathau eraill o waith, fel dychwelyd eitemau i'w tarddiad neu waith ar gydraddoldeb, amrywiaeth a chynhwysiant. Mae'r ddau faes hyn yn gorgyffwrdd â dad-drefedigaethu ac maent yn rhan bwysig ohono. Ond mae dad-drefedigaethu'n cwmpasu'r holl feysydd gwaith, ac mae'n anelu at newid strwythurol hirdymor mewn amgueddfeydd.

Mae'r ddogfen hon yn cefnogi gwaith dad-drefedigaethu ym mhob un o wledydd y Deyrnas Unedig. Mae'n cydnabod bod gan bob gwlad – Cymru, Lloegr, yr Alban a Gogledd Iwerddon – ei pherthynas hanesyddol a gwleidyddol gymhleth ei hun â threfedigaethedd, ac ochr yn ochr â hyn, gall mân wahaniaethau lleol, o wahanol ranbarthau i ardaloedd gwledig a threfol, oll effeithio ar flaenoriaethau dad-drefedigaethu. Mae'n bwysig cydnabod bod dad-drefedigaethu'n cynnwys dod wyneb yn wyneb â hanes o hiliaeth ac allgáu – ac mae hynny'n angenrheidiol ble bynnag yr ydych yn y Deyrnas Unedig.

Eich rôl chi

Man cychwyn dad-drefedigaethu yw parch at bawb a gofal am bawb. Mae angen i amgueddfeydd fodloni anghenion dynol sylfaenol pawb sy'n ymweld â nhw ac yn gweithio ynddynt a gyda nhw. Mae hyn yn cynnwys y gallu i ymweld yn gorfforol a'r gallu i gyfathrebu a sicrhau newid. Os yw amgueddfeydd yn llwyddo yn hyn o beth, rydym yn creu'r sylfeini ar gyfer newid.

Ar hyn o bryd, mae sgysiau am ddad-drefedigaethu yn denu diddordeb mawr. Efallai'ch bod yn dewis ymwneud â'r gwaith hwn oherwydd eich bod yn teimlo bod trefedigaethedd wedi'ch cambortreadu, eich ymleiddio, eich allgáu neu'ch anwybyddu. Ar y llaw arall, efallai'ch bod yn deall gwaith dad-drefedigaethu fel ffordd o ymarfer cynghreiriaeth (allyship). Nid yw cynghreiriaeth yn hunan-ddiffinio. Yn hytrach, mae'n ymwneud â chwyddo safbwyntiau'r bobl y gobeithiwch eu cefnogi a chael eich cydnabod yn gynghreiriad (ally) gan y rhai rydych yn gweithio gyda nhw. Bydd gan bawb wahanol gymhellion dros wneud y gwaith ond, i bawb ohonom, mae dad-drefedigaethu yn dibynnu ar ymrwymiad hirdymor i'r gwaith.

Allyship: an active, consistent, and challenging practice of unlearning and re-evaluating, in which a person of privilege seeks to work in solidarity with a marginalised group. [Diffiniad o PeerNetBC, o dan Drwydded Creative Commons](#)

Er bod hwn yn waith hanfodol, efallai na fydd modd i chi ymwneud yn benodol â gwaith dad-drefedigaethu bob amser yn y sefydliadau rydych chi'n gweithio ynddynt neu gyda nhw. Pan fyddwch yn y sefyllfa honno, cofiwch fod dad-drefedigaethu yn ymwneud â'r gwaith ei hunan, gan gymryd camau lle g allwch a chysylltu â phobl, y tu mewn a'r tu allan i'r amgueddfa, a all gefnogi'ch taith yn y gwaith hwn.

Ar gyfer pwy mae'r canllawiau hyn

Yn 2019, canfu ein hadroddiad [Grymuso Casgliadau](#) fod diddordeb cynyddol mewn dad-drefedigaethu amgueddfeydd, ond bod pobl yn ddi-hyder ynghylch y ffordd i roi'r cysyniad ar waith. Bwriad y ddogfen hon yw annog pobl i ystyried dad-drefedigaethu, ei drafod a mynd ati i'w wneud. Mae'n cynnig help i bobl sy'n awyddus i wella'u ffordd o weithio trwy feddwl mewn ffordd ddad-drefedigaethol ac mae'n awgrymu camau cychwynol i'r sawl sydd wedi ymrwymo i'r gwaith, ond heb wybod ble i ddechrau. Mae hefyd yn ceisio rhoi nerth a chefnogaeth i rai sydd eisoes wrth y gwaith.

Wrth greu'r ddogfen, rydym yn cymryd camau i ystyried ein strwythurau ni a'n ffyrdd ni o weithio. Rydym ni ar y daith gyda'r sector.

Egwyddorion dad-drefedigaethu

02

Mae dad-drefedigaethu amgueddfeydd yn ymrwymiad moesegol. Yma, rydym yn amlinellu egwyddorion i gefnogi gwaith dad-drefedigaethu. Gall defnyddio'r rhain ochr yn ochr â fframweithiau presennol, fel ein [Cod Moeseg ni a Siarter Black Lives Matter Culture&](#), gynnig cyfeiriad a chefnogaeth. Mae'r egwyddorion hyn yn berthnasol i bawb sy'n gweithio mewn amgueddfeydd a gydag amgueddfeydd, ar bob lefel.

Rydym yn eich annog i ddefnyddio'r egwyddorion hyn yn eich gwaith unigol chi a gyda'ch cydweithwyr, gan ystyried yr hyn y maent yn ei olygu i'ch gwaith. Yn ogystal, gallwch ystyried yr egwyddorion ochr yn ochr â phwyntiau perthnasol o'r Cod Moeseg [yma](#). [Gweithgaredd Tîm](#).

01. [Heriwch niwtraliaeth](#)

Nid yw amgueddfeydd yn lleoedd niwtral ac ni fuont erioed. Mae'r syniad o niwtraliaeth yn hyrwyddo grym ac yn rhoi taw ar brofiadau a hanesion llu o bobl. Mae herio niwtraliaeth yn golygu cydnabod bod gwerthoedd a rhagfarnau trefedigaethol wedi'u hymgorffori mewn llawer o amgueddfeydd. Wrth herio niwtraliaeth gellir sicrhau bod amgueddfeydd yn golygu mwy, i ragor o bobl.

02. [Cydnabyddwch rym a braint](#)

Heriwch anghydraddoldebau strwythurol a phob math o anoddefgarwch, gwahaniaethu ac ymyleiddio.

03. [Ewch ati i feithrin perthnasoedd](#)

Ewch ati i feithrin perthnasoedd cynaliadwy, ystyrlon a chyfartal â'r bobl sydd heb gynrychiolaeth ddigonol a'r rhai sydd wedi'u cambortreadu mewn amgueddfeydd.

04. [Rhowch yr un gwerth ar bob math o wybodaeth ac arbenigedd](#)

Ewch ati i ddatblygu gwybodaeth trwy gyfnewid syniadau, a rhoi cymaint o werth ar hynny ag y byddech yn ei rhoi ar wybodaeth sefydliadol. Mae naratifau'n cynnwys nifer o wahanol safbwyntiau ac nid ydynt yn rhai sefydlog.

05. [Byddwch yn ddewr](#)

Weithiau, efallai na fydd ymddygiad moesegol yn cyfateb i safonau traddodiadol 'arferion gorau'. Byddwch yn barod i herio normau ac i annog pobl yn eich sefydliad chi i fod yn fentrus.

06. [Byddwch yn atebol](#)

Byddwch yn dryloyw am waith yr amgueddfa. Byddwch yn barod i gydnabod yr heriau, byddwch yn awyddus ac yn agored i fod yn destun craffu, cymerwch gyfrifoldeb am ddysgu a thyfu ac ymrwymo i hynny.

07. [Gwnewch y gwaith](#)

Mae dad-drefedigaethu yn waith egniol, hirdymor, sy'n gofyn am weithredu cyson ac adnoddau parhaus. Ewch y tu hwnt i'r ystyried, i'r gwneud.

08. [Cymerwch ofal](#)

Gofalwch amdanoch eich hunan ac am bawb sy'n rhan o'r gwaith.

09. [Byddwch yn greadigol](#)

Bydd gwneud yr un pethau dro ar ôl tro yn rhoi yr un canlyniadau. Gweithiwch mewn ffordd wahanol, ddychmygus ac ysbrydoledig er mwyn creu newid ystyrlon.

10. [Anelwch at gyfiawnder](#)

Cofiwch er budd pwy rydych yn gwneud hyn a pham. Cydweithiwch â nhw i sicrhau cyfiawnder ar eu telerau nhw.

Dechrau'r daith

03



Gwirfoddolwyr mewn sesiwn hyfforddi ar ysgrifennu deunydd deongliadol, fel rhan o brosiect Snapping the Stiletto gan Amgueddfa Essex.



at desperate times you need your best friends, at times of hope I need critical friends.

Laura Van Broekhoven,
Aelod o Weithgor y Canllawiau Dad-drefedigaethu

Mae mynd ati i ddad-drefedigaethu yn daith werth chweil i unigolion a sefydliadau, hyd yn oed os yw'n teimlo bod amgueddfa wedi'i dad-drefedigaethu yn fan gwyn fan draw. Pa un a wneir y gwaith hwn yn unigol neu gyda chefnogaeth y sefydliad, gall unrhyw un fynd ati i ddad-drefedigaethu. Yma, rydym yn edrych ar ffyrdd o gychwyn ar y daith, gan ddechrau gyda gweledigaeth ar gyfer amgueddfa sy'n dad-drefedigaethu.

Mae Amgueddfa sy'n Dad-drefedigaethu yn:

- lle gwirioneddol agored a chynhwysol
- lle diogel a chyfforddus
- lle sy'n cyffroi'r holl synhwyrâu
- lle y gall pawb ddod â'u personoliaeth gyfan iddo
- lle sy'n annog pobl i rannu eu profiadau a'u creadigrwyddy
- lle y gellir adrodd storïau pawb ynddo.

Sut all amgueddfeydd wireddu'r weledigeth hon?

Nid oes un ffordd 'gywir' i ddad-drefedigaethu amgueddfeydd; mae gan bob amgueddfa gyfle i ddewis strategaethau sy'n gweithio ar gyfer ei chymunedau a'i chasgliadau hi a'r bobl sy'n gweithio ynddi a gyda hi. Mae dad-drefedigaethu'n gweithio orau pan gaiff gefnogaeth y sefydliad cyfan, ond dyma sut y gallwch gychwyn ar y daith.

Pwy ddylai wneud y gwaith hwn?

Pawb. Gellir mynd ati i ddad-drefedigaethu ym mhob rhan o waith amgueddfa ac mae'n berthnasol i amgueddfeydd o bob lliw a llun. Mae'n ein helpu i ddeall ein gilydd a'r byd rydym yn byw ynddo yn well. Mae trefedigaethedd wedi effeithio ar bawb ac mae gan bob un ohonom ran bwysig i'w chwarae. Yn yr adrannau nesaf, rydym yn ystyried beth allai hyn ei olygu i chi a'ch rôl.

Dechrau'r daith

Bydd manau cychwyn, amgylchiadau a chyd-destunau pawb yn wahanol, ond gallwn ni i gyd ddechrau yn rhywle.

Awgrymwn eich bod yn gweithio trwy'r cwestiynau a ganlyn, er mwyn ystyried eich man cychwyn a'r camau nesaf:

- Pam rydych chi'n gwneud y gwaith hwn?
- Pwy y mae angen i chi siarad â nhw? Meddylwch am sefydliadau allanol, rhwydweithiau, grwpiau lleol ac unigolion.
- Beth allwch chi ei wneud i greu perthnasoedd ystyrlon y tu allan i'r sefydliad?
- Beth y mae angen i chi ei wybod?
- Sut allwch chi ofyn cwestiynau heriol yn eich sefydliad ac i'ch sefydliad?
- Pa gamau allwch chi eu cymryd i weithredu ar y tu mewn neu o'r tu allan?
- Beth yw'ch amserlen?
- Sut allwch chi ddal ati gyda'r gwaith hwn?
- Sut allwch chi ofalu amdanoch chi'ch hunan a'r rhai sy'n cymryd rhan?
- Pa ganlyniadau, targedau neu gynhyrchion sy'n angenrheidiol i fesur llwyddiant?
- Sut y caiff llwyddiant ei ddiffinio a gan bwy?

Camau i ddad-drefedigaethu amgueddfeydd

Yma, rydym wedi amlinellu rhai o feysydd gweithgarwch amgueddfeydd ac wedi awgrymu materion i fyfyrion arnynt, a chamau i hybu dad-drefedigaethu. Gall unigolion neu dimau ehangach roi sylw i'r rhestr. **Gweithgaredd Tîm**

– **Croesawu pobl:** I ba raddau mae pobl yn cael croeso cyfartal? Sut mae hyn yn newid |ar gyfer gwahanol grwpiau a pham? Pwy sy'n teimlo'u bod yn cael eu cynrychioli? Sut rydych chi'n gwybod hyn?

– **Gweithio gyda phobl:** Sut rydych chi'n cael pobl i weithio yn eich amgueddfa? Pwy sy'n penderfynu sut i wneud hyn a pham? Pwy sydd ar goll? Sut rydych chi'n penderfynu pa rolau ddylai fod yn wirfoddol a pha rai'n swyddi cyflogedig?

– **Siarad am / ysgrifennu am / catalogio eitemau:** Beth wyddoch chi am yr eitem? Pwy gyfrannodd y wybodaeth rydych chi'n ei defnyddio? Sut mae'r ffynhonnell hon wedi'i chydabod, a gafodd ei hystyried yn feirniadol a'i hadolygu? Pwy sy'n cael eu cyfrif yn arbenigwyr a pham? Pa rym mae hyn yn ei roi iddynt? Pryd oedd y tro diwethaf i'r wybodaeth hon gael ei diweddarau neu ychwanegu ati? Pa safbwyntiau amgen y gellir eu cynnig?

Rydym yn defnyddio **'eitem'** trwy'r ddogfen hon i gyfeirio at wrthrychau, arteffactau a sbesimenau'r casgliadau, yn cynnwys gweddillion dynol.

– **Arddangos eitemau:** Sut y dewisir eitemau i'w harddangos? Pwy sy'n cymryd rhan yn y broses ddewis? Beth yw bwriad yr arddangosfa? Sut mae pobl o'r cymunedau y mae eu hanes yn cael ei rannu yn cael cyfrannu at y ffordd y cânt eu portreadu?

– **Gofalu am eitemau, cyffwrdd â nhw a'u symud:** Pa gyfyngiadau sydd ar waith i amddiffyn eitemau neu safleoedd? Pa effaith a gaiff hyn o ran pwy sydd â'r hawl i weld yr eitemau hyn, gafeael ynddynt neu wybod amdanynt?

– **Cefnogi eraill i weithio gydag eitemau:** Pwy sy'n cael gweithio gydag eitemau a sut? Pwy sy'n berchen ar yr eitem? Sut mae hyn yn cael ei gyfleu?

– **Cynyddu a lleihau maint casgliadau (caffael a gwaredu):** Pwy sy'n rheoli penderfyniadau casglu a sut y gwneir y rhain? Sut allwn ni gwestiynu'r drefn ynghylch pwy sy'n rhan o'r prosesau hyn? Pa ran sydd/allai fod gan gyfiawnder?

– **Pennu strategaeth ar gyfer yr amgueddfa:** Sut y gwneir penderfyniadau, pwy sy'n rhan o'r prosesau penderfynu a pha mor dryloyw yw'r prosesau hyn?

– **Recriwtio a thalu pobl:** Sut rydych chi'n recriwtio pobl? Pa rwystrau sy'n penderfynu pwy sy'n ymgeisio a phwy nad ydynt yn ymgeisio am waith? Pa mor dryloyw a theg yw eich prosesau contractio? Pwy sy'n cael eu talu am waith yn yr amgueddfa a phwy nad ydynt?

– **Rheoli pobl a gofalu amdanynt:** Pwy sy'n rhan o'r gwaith a sut y cânt eu cefnogi? Sut rydych chi'n canfod y bobl iawn ar gyfer y dasg? Pwy rydych chi'n gofyn iddynt ddefnyddio trawma neu brofiad bywyd a pham? Meddyliwch am ofalu am staff, gwirfoddolwyr a gweithwyr llawrydd yn ogystal â chyfranogwyr a chymunedau.

Gellir diffinio profiad bywyd (lived experience) fel hyn: The experience(s) of people on whom a social issue, or combination of issues, has had a direct impact. Diffiniad o Baljeet Sandhu (2017), [The value of lived experience in social change](#).

– **Ariannu amgueddfeydd:** Os ydych yn ymwneud â phenderfyniadau ariannu, sut rydych chi'n penderfynu ar feini prawf ariannu? Pwy sydd â rhan mewn penderfyniadau ariannu? Sut rydych chi'n penderfynu mewn cylch ariannu cystadleuol beth sy'n cael ei ariannu? Sut allai prosesau mewnol adolygu penderfyniadau ariannu yn rheolaidd a'u hasesu am dystiolaeth o ragfarn neu wahaniaethu?

Bydd gweddill y ddogfen hon yn ystyried y cwestiynau hyn yn fanylach.

Amgueddfeydd – adeiladau ac ar-lein

04

Pobl oedd yn cymryd rhan yn Creating Connections yn y New Art Exchange, Nottingham. Roedd y prosiect yn dathlu diwylliannau pobl ifanc ac yn mynd i'r afael â hiliaeth a gwahaniaeth.



museums as institutions are unavoidably bound up with the history of slavery/colonialism, so there's a very real and material ethical impetus to deal with that history as part of their own identity as well as in wider social/cultural efforts to come to terms with what is for many people a very painful and still-relevant past.

Ymatebydd i Arolwg Dad-drefedigaethu Cymdeithas yr Amgueddfeydd, 2020

Mae gwahanol bobl yn cael gwahanol brofiad o amgueddfeydd. Gall gwaith dad-drefedigaethu sicrhau bod amgueddfeydd yn croesawu, yn cynnwys ac yn grymuso pawb. Rydym yn cydnabod na allwn ni lwyr ddileu gwaddol drefedigaethol adeiladau amgueddfeydd, ond yma rydym yn edrych ar newidiadau er mwyn gwneud ein hamgueddfeydd – yr adeiladau a'r arlwy ar-lein – yn fwy croesawgar i ragor o bobl.

Enwau adeiladau amgueddfeydd, cerfluniau ac eitemau coffa eraill

Mae enwau adeiladau, sefydliadau, orielau unigol, strydoedd a cherfluniau yn datgan yn glir pwy y mae eu presenoldeb yn cael ei ystyried yn bwysig a phwy nad yw. Er y gall y mater hwn achosi trafod a dadlau yn y cyfryngau, mae'n rhan bwysig o waith dad-drefedigaethu.

Er mwyn dad-drefedigaethu amgueddfeydd, mae angen creu mannau nad ydynt bellach yn dathlu trais trefedigaethol yn y gorffennol nac yn awr. Gellir gwneud hynny trwy dynnu enwau, tynnu cerfluniau i lawr neu eu hail-gydestunoli, neu gomisiynu artistiaid i ymateb yn feirniadol i'r etifeddiaeth hon.

Wrth ystyried y materion hyn, holwch:

- Pwy sy'n cael ei fawrygu trwy adeiladwaith yr amgueddfeydd?
- Pa mor dryloyw yw amgueddfeydd am eu gwreiddiau a ffynonellau eu harian?
- Pwy mae amgueddfeydd yn eu gwasanaethu trwy goffáu rhai pobl a phwy sy'n cael eu gadael allan?
- Sut y gellid ailystyried arferion enwi sy'n gysylltiedig â ffynonellau ariannol a dyngarwch?

Wrth ystyried newidiadau yn y maes hwn, gofalwch eich bod yn ymgynghori'n agos â'r cymunedau sy'n gysylltiedig â'ch amgueddfa, gyda thryloywder ac atebolrwydd ynghylch y ffordd y gwneir penderfyniadau. Mae hefyd yn bwysig pennu digwyddiadau cyhoeddus neu goffaol sy'n creu cyfleoedd i rannu'ch gwaith dad-drefedigaethu trwy gydnabod, dathlu neu goffáu hanes pobl sydd heb gynrychiolaeth ddigonol.

Astudiaeth achos:

Cerfluniau

Pan ddymchwelwyd cerflun Edward Colston ym mis Mehefin 2020, yn dilyn llofruddiaeth George Floyd, atgyfodwyd hen ddadleuon ynghylch lle a phwrpas cerfluniau.

Cafodd llawer o sefydliadau, gan gynnwys amgueddfeydd, eu galw i gyfrif am gerfluniau o bobl a elwodd ar gaethwasiaeth a threfedigaethedd. Isod, rydym yn ystyried yn fras sut mae gwahanol sefydliadau wedi mynd i'r afael â'r mater hwn.

Ychydig ar ôl i'r cerflun o Colston ym Mryste gael ei rwygo i lawr, cafwyd gwared â cherflun o Robert Milligan, o'r tu allan i'r Museum of London Docklands. Gwnaed hyn gan berchnogion y tir, Canal & River Trust, mewn partneriaeth â Chyngor Tower Hamlets a'r Museum of London. Cyhoeddodd yr amgueddfa ddatganiad yn dadlau dros gael gwared â'r cerflun, gan gydnabod ei fod yn "rhan o drefn problemus sy'n parhau, sef gwyngalchu hanes."

Llwyddodd gweithgarwch Mae Bywydau Du o Bwys (Black Lives Matter) i adfywio ymgyrch hirsefydlog Rhodes Must Fall, a oedd yn galw ar Brifysgol Rhydychen

a Choleg Oriel i gael gwared â cherflun o Rhodes. Yn dilyn protestiadau 2020, pleidleisiodd llywodraethwyr Coleg Oriel dros dynnu'r cerflun i lawr a sefydlu comisiwn annibynnol i benderfynu beth i'w wneud ag ef wedyn. Fodd bynnag, ym mis Mai 2021 cyhoeddodd Coleg Oriel na fyddai'n symud y cerflun oherwydd "heriau rheoliadol ac ariannol". Codwyd rhwystrau gan drefniadau caniatâd treftadaeth a chaniatâd cynllunio, ynghyd â pholisi "cadw ac egluro" llywodraeth Lloegr.

Bu gan bwysau gwleidyddol ran debyg i'w chwarae ym mhenderfyniad y Museum of the Home i gadw cerflun o Robert Geffrye yn ei le. Mewn ymgyngoriad cyhoeddus, roedd dros ddwy ran o dair o'r ymatebwyr o blaid tynnu'r cerflun i lawr. Fodd bynnag, mewn pleidlais ffurfiol, ni chafwyd cefnogaeth mwyafrif o'r ymddiriedolwyr i symud y cerflun. Cyhoeddodd y bwrdd ar 29 Gorffennaf y dylai'r amgueddfa aildehongli a chyd-destunoli'r cerflun yn y man lle'r oedd. Yn ôl adroddiad gan yr Huffington Post, roedd y llywodraeth wedi rhoi pwysau ar yr amgueddfa i gadw'r cerflun yn ei le. Ym mis Hydref y flwyddyn honno, anfonodd

yr Ysgrifennydd Diwylliant lythyr yn rhoi cyfarwyddyd i bob amgueddfa genedlaethol a chorff hyd braich i gydymffurfio â safbwynt llywodraeth Lloegr ar 'dreftadaeth a wrthwynebir' (contested heritage).

Mae'r cyd-destun lleol, cysylltiadau cymunedol, strwythurau llywodraethiant a pholisi'r llywodraeth oll yn chwarae rhan yn y ffordd y mae sefydliadau'n ymateb i alwadau i weithredu ynghylch cerfluniau o bobl sydd â chysylltiad uniongyrchol â thrais trefedigaethol.

Rhagor o adnoddau

Datganiad y Museum of London am gerflun Robert Milligan.

Museum of London – **erthygl** yn esbonio cefndir y penderfyniad i gael gwared â'r cerflun o Robert Milligan.

Erthygl gan y BBC yn amlinellu penderfyniad Coleg Oriel i gadw'r cerflun o Rhodes.

Erthygl yn y Museums Journal yn edrych ar ddeddfau cynllunio llymach.

Erthygl yn y Museums Journal yn edrych ar safbwynt y Museum of the Home.



Cerflun y masnachwr caethweision Edward Colston ar gael i bawb ei weld ar ôl ei ddymchwel, Bryste, CB Bristol Design 2021

Darparu cyfleoedd ac adnoddau ar gyfer gwahanol fathau o brofiadau a chyfarfyddiadau

- Gall cymryd camau i ddiwallu anghenion dynol sylfaenol chwarae rhan bwerus yn y broses ddad-drefedigaethu. Sut allwch chi ddeall a diwallu anghenion cymunedau sydd yn ymwneud ag amgueddfeydd neu a allai wneud hynny?
- Mae gan bobl ddisgwyliadau ac anghenion gwahanol. Dylid cynnig darpariaeth – mewn adeiladau ac ar-lein – ar gyfer bod yn ddwys, dangos parch a myfyrio yn ogystal â chyfleoedd i fod yn llawen, yn chwareus a chwilota.

- Ewch ati i greu cyfleoedd i drafod a dadlau, ond hefyd ar gyfer gofal ac iachâd. Ystyriwch sut mae'r ddarpariaeth hon yn cael ei chreu, gan gynnwys pwy sy'n penderfynu ar y gofynion.
- Sut y gellir rhoi mwy o ddylanwad a dewis i gymunedau o ran y gwahanol ffyrdd o gael mynediad at wasanaethau, casgliadau a gwaith dehongli? Sut y gellir ymgorffori ffyrdd newydd o weithio ac ymgysylltu â chymunedau? Mae cydweithredu'n allweddol yn hyn o beth a byddwn yn mynd i'r afael â hyn yn yr adran nesaf.

Dad-drefedigaethu'r ddarpariaeth ddigidol

Mae darpariaeth ddigidol yn cynnig cyfleoedd i roi llwyfan i waith dad-drefedigaethu a meithrin ymgysylltiad. Fodd bynnag, gall darpariaeth ddigidol, fel mewn adeiladau, atgynhyrchu anghydraddoldebau sy'n bod eisoes. Gwelir hyn yn y ffordd y mae pobl yn trin ei gilydd ar blatfformau digidol ond mae hefyd yn rhan o'r ffordd y mae platfformau ar-lein wedi'u cynllunio a'r ffordd y maent yn gweithio.

Mae'r academydd, Dr Safiya Umoja Noble, yn mynd i'r afael â hyn yn ei gwaith Algorithms of Oppression, sy'n herio'r dybiaeth bod peiriannau chwilio'n cynnig cae chwarae gwastad i bob math o syniadau, hunaniaethau a gweithgareddau.

- Ewch ati i drefnu cynlluniau rhagweithiol i fynd i'r afael â chasineb ar blatfformau digidol, gan sicrhau bod pobl yn derbyn gofal ac yn cael eu hamddiffyn rhag atgasedd.
- Gwnewch gynllun ar gyfer dad-drefedigaethu platfformau digidol, gan ganolbwyntio ar fynd i'r afael ag anghydraddoldeb ac allgáu. Gallai hyn gynnwys prosiectau ar y cyfryngau cymdeithasol, blogiadau a deunydd ar wefannau yn tynnu sylw at waith dad-drefedigaethu yn yr amgueddfa.
- Byddwch yn sensitif ac yn ofalgar wrth ddefnyddio delweddau o eitemau a sbesimenau o'ch casgliadau ar blatfformau digidol, gan gynnwys deunydd marchnata a manwerthu.
- Gofalwch fod y deunydd digidol yn adlewyrchu gwaith sy'n digwydd yn ymarferol yn yr amgueddfa, neu gynlluniau penodol ar gyfer y dyfodol, yn hytrach na'i fod yn gwneud datganiadau digyswllt.

- Cofiwch nad yw caniatáu mynediad digidol at eitemau yn cymryd lle'r angen i ddychwelyd yr eitemau eu hunain i'w tarddiad, ond gall fod yn ddull pwysig o rannu gwybodaeth am gasgliadau a meithrin perthnasoedd â chymunedau.
- Rhowch bolisi tynnu-i-lawr ar waith, wrth ddarparu mynediad digidol. Mae hwn yn bolisi sy'n caniatáu i bobl wrthwynebu bod eitem ar gael i'r cyhoedd ei gweld ar-lein ac mae'n darparu proses i benderfynu a ddylid ei thynnu i lawr ai peidio.

Mae gwahanol ffyrdd o weithredu polisïau tynnu-i-lawr. Er enghraifft, nid yw'r [Middle East Institute](#) yn Washington DC yn caniatáu mynediad digidol at eitemau os nad yw'r bobl sy'n gysylltiedig â'r eitem, fel cymunedau Brodorol, yn cytuno. Mae'r Amgueddfa Genedlaethol Anthropol, sydd hefyd yn Washington, yn tynnu eitem i lawr o fewn 24 awr os bydd rhywun yn gwrthwynebu ei bod ar gael yn ddigidol. Ystyriwch pa un o'r dulliau a amlinellir yma a allai weithio i'ch amgueddfa chi.

Mae hygyrchedd adnoddau digidol yn golygu mwy na mynediad at gasgliadau a gall fod yn berthnasol i ymgysylltu ehangach. Mewn ymateb i bandemig Covid-19, daeth digwyddiadau, sgysiau a darlithoedd cyhoeddus yn hygyrch mewn ffyrdd y bu pobl anabl yn ymgyrchu drostynt ers amser maith. Wrth i ddigwyddiadau fynd ar-lein, daeth trawsgrifiadau byw a chynhyrchu cynhwysol yn bethau arferol. Llwyddodd amgueddfeydd i feithrin cysylltiadau â chynulleidfaoedd ym mhedwar ban byd a rhai yn nes adref nad oedd, efallai, yn teimlo bod croeso iddynt yn adeiladau amgueddfeydd traddodiadol. Sut y gellir parhau i ddefnyddio'r dulliau hyn yn y dyfodol? Pa blatfformau digidol sydd fwyaf hygyrch? Ochr yn ochr â hyn, sut mae mynd i'r afael ag allgáu digidol, gan gydnabod nad oes gan bobl fynediad cyfartal at adnoddau digidol, gan gynnwys dyfeisiau ac ansawdd cysylltiad rhyngwyd, ynghyd â'r gallu a'r hyder i'w defnyddio?

Cydweithredu

05

Swyddog Casgliadau Multaka, Rana Ibrahim, a gwirfoddolwyr ar y prosiect yn croesawu ymwelwyr i ganolfan ymchwil Amgueddfa Pitt Rivers. © Amgueddfa Pitt Rivers, Prifysgol Rhydychen



There needs to be a letting go: the worst kind of decolonisation project is one where the museum claims that it has all the answers, and that it is going to do all the work.

Ymatebydd i Arolwg Dad-drefedigaethu Cymdeithas yr Amgueddfeydd, 2020

Mae cydweithredu yn hanfodol i ddad-drefedigaethu amgueddfeydd. Mae'n rhoi cyfle i sefydliadau werthfawrogi arbenigedd a dealltwriaeth newydd a meithrin perthnasoedd ystyrion â phobl y tu mewn a'r tu allan i'r amgueddfa. Mae hefyd yn eu galluogi i wneud penderfyniadau gwybodus a chynhwysol. Wrth adolygu'r cydweithredu a wnewch, dechreuwch trwy ei ystyried ochr yn ochr â'r egwyddorion ar ddechrau'r canllawiau hyn.

Dyma ddetholiad o awgrymiadau a syniadau ar gyfer datblygu gwaith cydweithredol wedi'i seilio ar egwyddorion dad-drefedigaethu.

Byddwch yn egwyddorol

- Gofalwch fod holl ymwneud y sefydliad â'r sawl y mae'n cydweithredu â nhw yn dryloyw ac yn deg.
- Wrth feithrin perthnasoedd â darpar gydweithredwyr, ewch y tu hwnt i syniadau am gymunedau 'anodd eu cyrraedd'.
- Byddwch yn barod i gwestiynu sut mae 'pethau'n cael eu gwneud' neu beth yw 'canlyniadau da' ac i addasu arferion gweithio os ydynt yn creu rhwystrau.

- Ewch ati i feithrin a bod yn rhan o berthnasoedd cyfartal lle mae pob grŵp yn cyfrannu at wneud penderfyniadau, a phennu nodau a ffyrdd o weithio.
- Cytunwch ar rolau, cyfrifoldebau a disgwyliadau ar gyfer pawb sy'n rhan o'r gwaith, gan ystyried defnyddio cytundebau ffurfiol fel Memoranda Cyd-ddealltwriaeth.
- Dylech flaenoriaethu a chynllunio ar gyfer olyniaeth perthnasoedd a phartneriaethau o'r dechrau. Canolbwyntiwch ar greu cysylltiadau hirdymor a ffyrdd o weithio a ddilynir gan bawb.
- Trefnwch ofod agored lle gellir trafod materion anodd a lle mae pawb yn teimlo'u bod yn cael eu cefnogi wrth iddynt rannu eu meddyliau a'u teimladau.
- Mae angen cydnabod llafur emosiynol gwaith dad-drefedigaethu a'r effaith y gall hyn ei chael ar bawb sy'n rhan o'r gwaith.
- Cofiwch, i lawer o bobl, mae'r gwaith hwn yn rhan o frwydr hirach am gydnabyddiaeth, gwirionedd a derbyniad. Gwnewch amser i ofalu, gorffwys a myfyrio.

Mae i **lafur emosiynol** lawer o ystyron. Wrth sôn am lafur emosiynol, rydym ni'n golygu gwaith emosiynol ychwanegol, yn enwedig gan bobl o gefndiroedd a ymleiddiwyd, wrth wynebu sefyllfaoedd anghyfforddus neu annymunol.

Astudiaeth achos:

Amgueddfeydd Cenedlaethol Gogledd Iwerddon – Dysgu gyda phartneriaid

Mae dad-drefedigaethu, yng nghyd-destun Gogledd Iwerddon, yn fwy cymhleth nag y mae llawer yn tybio. Gwyddom fod Catholigion a Phrotestaniaid wedi'u hecsbloetio gan brosiect trefedigaethol ehangach Prydain ac yn wrthwynebus iddo, ac eraill a oedd yn ei gofleidio'n frwdfrydig ac yn elwa ohono. Felly, rhaid i amgueddfeydd yma fod yn ofalus i beidio ag atgyfnerthu stereoteipiau ymrannol ac i beidio â cholli golwg ar bobl sydd eisoes wedi'u hallgáu.

Un o'r pethau y mae ein gwaith dad-drefedigaethu yn canolbwyntio arno yw casgliad Diwylliannau'r Byd. Mae'r pwyslais Ewropeaidd a'r anghydbwysedd grym a welwyd wrth ei gaffael yn golygu bod gennym waddol gymhleth a sensitif i'w hwynebu heddiw. Rydym yn cydnabod nad yw'n hamgueddfeydd ni yn meddu ar lawer o'r arbenigedd a'r profiadau sy'n berthnasol i'r casgliad hwn. Rydym yn cydweithredu â phartneriaid fel yr African Caribbean Support Organisation Northern Ireland ac yn dysgu oddi wrthynt wrth iddynt ein harwain ymlaen.

Yn yr Ulster American Folk Park, rydym yn cydnabod bod y profiadau o ymfudo a gyflwynir yn unochrog, heb fawr o sylw i effeithiau allfudo o Ulster ar bobl frodorol a phobl a gymerwyd i gaethwasiaeth. Mae angen i ni fynd ati mewn ffordd wirioneddol gynhwysol a moesegol i ddatgelu'r hanesion hyn sydd wedi'u gwthio i'r cyrion. Mae cydweithredu yn allweddol i hyn hefyd ac rydym yn falch o gael meithrin perthnasoedd newydd ag aelodau o gymunedau brodorol yng Ngogledd America a'r African American Irish Diaspora Network.

Mae Amgueddfeydd Cenedlaethol Gogledd Iwerddon yn cydnabod bod gennym lawer iawn o ffordd i fynd â'r gwaith hwn, ond rydym yn benderfynol o weithredu, newid, gwranddo, dysgu a datblygu.



Raquel McKee o'r African Caribbean Support Organisation Northern Ireland (ACSONI) yn cynnig cyngor am ddeunydd Affricanaidd yn y casgliad cenedlaethol, gyda Bethany Skuce, Cadwraethwraig Gwrthrychau, Amgueddfeydd Cenedlaethol Gogledd Iwerddon

Adnabod a dileu rhwystrau sy'n atal cydweithredu

- Y peth cyntaf i'w wneud wrth hyrwyddo cydweithredu yw adnabod rhwystrau a'u dileu. Gallech ddechrau trwy gael sgwrs gyda darpar gydweithredwyr, ystyried y rhwystrau a brofir a ffyrdd o ymateb iddynt.
- Gall llawer o bobl yn y sefydliad – yn enwedig mewn rolau blaen tŷ – eich helpu i ddeall y rhwystrau.
- Ystyriwch sut mae syniadau am hierarchaeth, hyfforddiant/cymwysterau academaidd a statws yn dylanwadu ar yr hyn sy'n cael ei gydnabod fel gwybodaeth, arbenigedd a meistrolaeth.
- Ystyriwch sut y gall arddulliau ac arferion cyfathrebu mewnol greu rhwystrau. Ewch i'r afael â hyn trwy wrando gweithredol a thalu sylw, hunan-ymwybyddiaeth ac ymwybyddiaeth o'r sefydliad a pharodrwydd i wneud pethau'n wahanol.

- Ystyriwch, pa ran mae gwirfoddoli a llafur di-dâl yn ei chwarae o ran cydweithredu? Pwy y gellir ystyried bod eu llafur yn cael ei ecsbloetio? Sut allwn ni sicrhau bod gwirfoddoli yn foesebol, yn hanfodol wac yn ystyrlon?
- Sicrhewch fod unigolion a sefydliadau'n cael eu talu'n deg am eu llafur. Defnyddiwch ein Canllawiau Cyflog 2017 a Fair Pay Guidance [Fair Pay Guidance](#) Arts Council England.
- Os nad oes gennych gyllideb i dalu cydweithredwyr, cynlluniwch ffyrdd o weithio sy'n golygu cyfnewid gwirioneddol sydd o fudd i'r ddwy ochr. Gwnewch hyn mewn ffordd dryloyw.

Astudiaeth achos: Amgueddfa Cymru – Ail-fframio Picton

Bu Amgueddfa Genedlaethol Caerdydd yn gweithio mewn partneriaeth â Rhwydwaith Arweinwyr Ifanc y Panel Cynghori Is-Sahara ar brosiect ieuenctid, Ail-fframio Picton, sy'n defnyddio celf i godi ymwybyddiaeth o'n gorffennol trefedigaethol ac effaith hynny arnom heddiw. Cewch ddarllen astudiaeth achos lawn o'r prosiect [yma](#).



Thomas Picton
(1758-1815) - Syr
Martin Archer Shee

Casgliadau

06

Aelodau o'r Gymuned Sudaneaidd yn Sussex, yn Amgueddfa'r Peirianwyr Brenhinol ym mis Medi 2021, fel rhan o brosiect Making African Connections.

“

I think there is room for depth, multivocality and nuance in how history is told.

Ymatebydd i Arolwg Dad-drefedigaethu Cymdeithas yr Amgueddfeydd, 2020.

Gall casgliadau fod yn ffordd o gyrraedd at straeon, hawliau a grym pobl. Gall gwahanol ffyrdd o ofalu am gasgliadau, siarad amdanynt, eu disgrifio a'u harddangos greu posibiladau newydd ar gyfer cofio'r gorffennol a dychmygu dyfodol gwell i bawb.

Yn y gorffennol, mae casgliadau amgueddfeydd wedi datblygu o ganlyniad i ddewisiadau penodol ynghylch yr hyn sy'n werth ei gadw, ei gasglu a'i arddangos. Wrth wneud gwaith dad-drefedigaethu mae gofyn inni ystyried pa system werthoedd a ddefnyddiwyd i wneud y dewisiadau hyn a straeon pwy sydd wedi cael eu cambortredu neu eu dileu. Mae gofyn inni gydnabod bod fersiwn rannol o hanes wedi'i chyflwyno fel y fersiwn gyfan ac inni fynd ati i adrodd rhagor o fersiynau a fersiynau gwahanol o'r hanes rydym yn ei rannu. Mae dad-drefedigaethu yn ein gorfodi i fynd i'r afael â materion yn ymwneud â rheoli casgliadau a'u perchnogaeth.

Yma, rydym yn awgrymu ffyrdd o fynd ati i ddad-drefedigaethu casgliadau, camau

i'w cymryd a syniadau i fyfyrion arnynt. Mae cydweithredu yn ganolog yma, felly cadwch yr awgrymiadau o'r adran flaenorol mewn cof.

Arddangosfeydd a dangos casgliadau

- Ewch ati i adolygu arddangosfeydd parhaol ac, wrth greu arddangosfeydd newydd, manteisiwch ar y cyfle i dynnu sylw at gysylltiadau trefedigaethol a gwaddol trefedigaethedd. Byddwch yn dryloyw am y ffordd yr oedd amgueddfeydd yn y gorffennol yn coleddu safbwyntiau gwyn elitaid. Ewch i'r afael â gwaddol trefedigaethedd mewn cymdeithas heddiw.
- Meddyliwch sut y gallwch greu cyfle ar gyfer sgysiau ynghylch bylchau gwybodaeth yn eich casgliadau.
- Ewch ati i gydweithredu ac ymgynghori â chymunedau perthnasol er mwyn sicrhau bod arddangosfeydd yn trin eu pwnc mewn ffordd ddiffuant a pharchus gan alluogi cynulleidfaoedd i gael dealltwriaeth ddyfnach o'r pwnc.
- Ewch ati i ddogfennu, rhannu a chydabod gwahanol safbwyntiau ac arbenigeddau, gan symud y tu hwnt i ganolbwyntio ar wybodaeth 'arbenigol' am gasgliadau. Cofiwch fod gwahanol ffyrdd o ddehongli ac nad oes raid iddo fod yn anhyblyg nac yn sefydlog.

Astudiaeth achos: Amgueddfa Powell-Cotton – Reimagining the museum

Gweledigaeth rhaglen 'Reimagining' Amgueddfa Powell-Cotton yw bod yn amgueddfa i bawb, gan wneud lle ar gyfer pobl y rhoddwyd taw arnynt yn y gorffennol. Dechreuodd yr amgueddfa osod y sylfaen ar gyfer y rhaglen hon ym mis Chwefror 2020, ond yn sgil pandemig COVID-19 a'r holl anghydraddoldeb cymdeithasol a ddatgelwyd ganddo, bu newid yn y pwyslais o ran beth sy'n bwysig. Daethpwyd â'r gwaith hwn o'r tu ôl i'r llenni i lygaid y cyhoedd, gan roi cyfle i ailfeddwl yn sylfaenol am yr hyn mae'r amgueddfa'n ei wneud a sut mae'n ei wneud. Ym mis Mehefin 2020, yn dilyn llofruddiaeth George Floyd, rhannodd yr amgueddfa ddatganiad yn cefnogi Mae Bywydau Du o Bwys. Cydnabu'r amgueddfa ei gorffennol trefedigaethol, hiliol ac aeth ymlaen i rannu ei hamcanion ar gyfer dad-drefedigaethu ar y cyfryngau cymdeithasol. Erbyn hyn, mae'r amgueddfa'n gweithio i wreiddio'i hymrwymiad i newid. Cewch ddarllen rhagor am weledigaeth, amcanion a gwerthoedd y rhaglen Reimagining the Museum [yma](#).

Cewch ddarllen astudiaeth achos am weithgarwch yr amgueddfa ar y cyfryngau cymdeithasol ar fater dad-drefedigaethu amgueddfeydd [yma](#).



Ffotograff o Alfredo (Alfaeri) Kabinda (uchod) a Joao Fernando (isod), a oedd gyda Diana ac Antoinette Powell-Cotton yn teithio ar draws Angola yn 1936. Roedd Alfredo a Joao yn gweithredu fel cyfieithwyr, porthorion, tywyswyr a chogyddion. Hebddynt, ni fyddai casgliad y chwiorydd yn bod.

Ymchwilio i'r casgliadau

Mae ymchwilio i darddiad eitemau yn gyfle i ofyn cwestiynau am gasgliadau – sut, pam a phryd y cafodd eitemau eu caffael. Mae cysylltiad agos rhwng ymchwilio ac ail egwyddor y [Cod Moeseg](#), 'Stewardship of collections' a gall fod yn ffordd o esgor ar wybodaeth a chael y cyhoedd i ymgysylltu â chasgliadau.

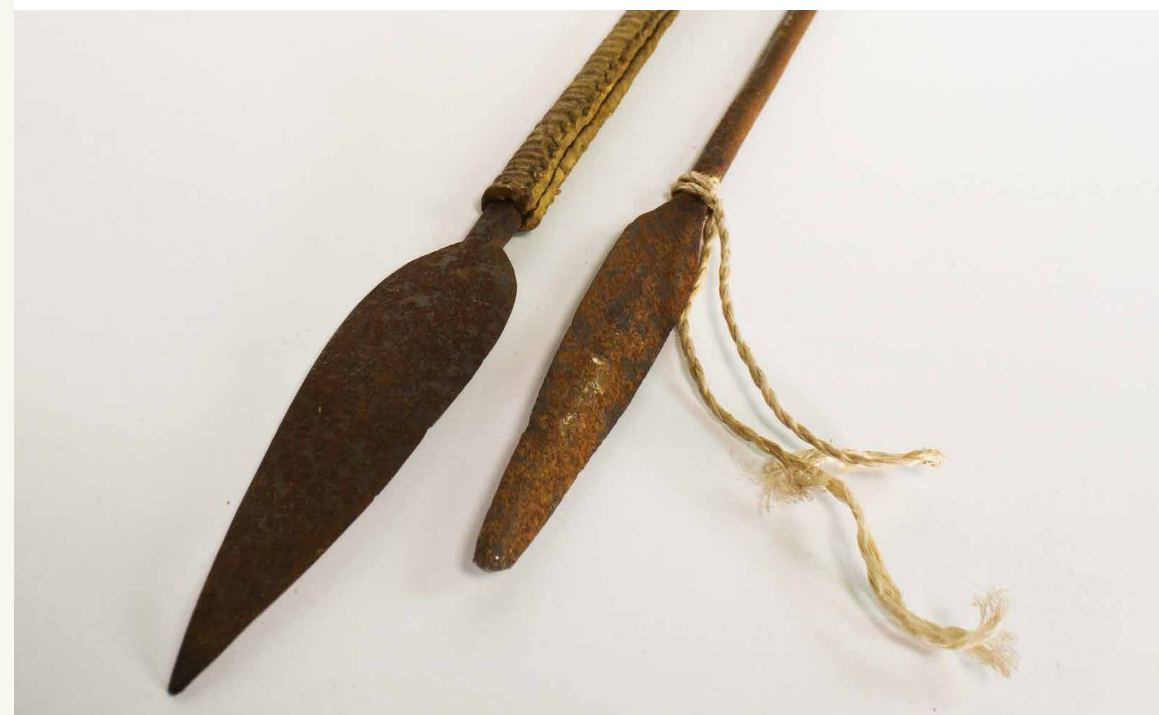
- Mewn llawer o gasgliadau, gall y gwaith hwn ymddangos yn dasg lethol. Efallai yr hoffech ddechrau trwy ofyn beth yw hanes eitemau y nodwyd eu bod yn perthyn i hunaniaethau a ymleiddiwyd, gan gynnwys rhai sy'n ymwneud â hil, (an)abledd, rhywedd, rhywioldeb a dosbarth neu rai sy'n tarddu o'r tu allan i'r Deyrnas Unedig, gan roi sylw arbennig i sut y daeth yr eitemau hynny i'r amgueddfa a phwy oedd yn gyfrifol am hynny.

Astudiaeth achos:

The Museum of Cornish Life

– Under the Eaves

Defnyddiodd y prosiect Under the Eaves yn y Museum of Cornish Life ymchwilio i gasgliadau fel cyfle i ddarganfod straeon cudd. Julia Webb-Harvey oedd yn arwain gwaith ymchwilio y prosiect, fel gwirfoddolwr ar y rhaglen Citizen Curator. Dylanwadwyd ar ei dull o ymchwilio i'r casgliad gan drafodaethau am ddad-drefedigaethu amgueddfeydd a gwaith a wnaed mewn amgueddfeydd eraill, yn ogystal â'r cynnydd a fu yn y mudiad Mae Bywydau Du o Bwys yn 2020. Cewch ddarllen mwy am ei hymchwilio a'i chanfyddiadau ar flog prosiect Under the Eaves [yma](#).



Y gwaywffyn hyn oedd yr eitemau yng nghasgliad yr amgueddfa a roddodd gychwyn ar y prosiect Under the Eaves. Does neb yn gwybod hyd heddiw o ble y daethant, pwy a'u rhoddodd, na pham y daethant i'r casgliad hwn.

- Wrth ymchwilio i gasgliadau, ystyriwch pwy allai wneud yr ymchwilio a pha gwestiynau y gellid eu gofyn. Sut y rhennir y wybodaeth sy'n deillio o hyn a sut y caiff y rhai sy'n cymryd rhan eu cydnabod? Pa effaith y bwriedir i'r ymchwilio ei chael? Pa ran allai dulliau ymchwilio cyfranogol ei chwarae?

- Gwnewch y gwaith meithrin perthynas er mwyn cydweithredu â phobl a grwpiau y mae eitemau'r casgliadau yn arwyddocaol i'w diwylliant.

- Ewch ati'n ddi-oed i rannu'ch ymchwilio trwy eich cronfa ddata ar-lein, gan gofio y gall dogfennau amgueddfeydd fod yn anghywir neu'n brin, os ydynt yn bodoli o gwbl.

Mae [University of Michigan Museum of Art \(UMMA\)](#) yn cynnal ymchwiliad llygad-y-cyhoedd i 11 o weithiau Affricanaidd o'i chasgliadau fel rhan o arddangosfa Wish You Were Here: African Art and Restitution.

- Rhannwch ddata ac ymchwilio am gasgliadau â sefydliadau ac ymchwiliwyr yn y gwledydd y daeth yr eitemau ohonynt. Mae Local Contexts – Grounding Indigenous Rights, the International Inventories programme a'r Reciprocal Research Network yn enghreifftiau o'r gwaith hwn.

- Ystyriwch pwy sy'n cael golygu gwybodaeth sydd ar gael i'r cyhoedd am y casgliadau ac ychwanegu ati.

Mae Wikipedia yn ffynhonnell wybodaeth agored y gellir ei defnyddio i sbarduno newid, gan gynnwys rhagor o bobl yn y ffordd y caiff gwybodaeth ei dogfennu a'i rhannu. Mae AfroCROWD yn gynllun sy'n annog rhagor o bobl sydd ag etifeddiaeth Affricanaidd i gyfrannu i [Wikipedia](#).

Catalogio casgliadau

Mae angen cydnabod a herio cyfyngiadau systemau dogfennu. Mae'r rhestrau a'r cronfeydd data o gasgliadau sydd gan amgueddfeydd yn tueddu i atgynhyrchu labeli a disgrifiadau hen ffasiwn a gwallus y gorffennol. Mae angen adolygu, diwygio a diweddarau terminoleg wrth gatalogio – cewch ragor o wybodaeth am hyn yn yr adran [laith a Ther minoleg](#).

- Cymerwch amser i hyfforddi staff sy'n diweddarau terminoleg ac yn tagio casgliadau a dewch â rhagor o arbenigedd i mewn os oes angen. Mynnwch fynd i'r afael â'r perygl o atgyfnerthu termau hen ffasiwn a gwallus, er enghraifft tagio eitemau mewn casgliadau fel rhai 'BAME'.

BAME: Safbwynt dad-drefedigaethol

Mae pobl hil-ddiffiniedig (racialised) yn y Deyrnas Unedig yn aml yn cael eu labelu'n BAME, talfyriad am Black, Asian and Minority Ethnic. Weithiau, fe'i defnyddir fel enw, Bame, fel pe bai'n air ac iddo ystyr, er nad ydyw. Pwy yn union yw'r 'Gymuned Bame'? Bu'r cyfryngau, y Llywodraeth, llywodraeth leol ac amgueddfeydd yn barod iawn i fabwysiadu'r term BAME i gynnwys unrhyw un heblaw pobl Wyn Prydeinig. Mae'r term yn awgrymu nad oes gan bobl Wyn Prydeinig ethnigrwydd fel sydd gan bobl Ddu, brown, hil gymysg ac 'eraill'. Ar dudalennau cynlluniau gweithredu a pholisïau cydraddoldeb, amrywiaeth a chynhwysiant, bu llawer o amgueddfeydd ac orielau yn barod iawn i fabwysiadu BAME i gyfeirio at lu mawr o bobl ddoe a heddiw. Bu mwy a mwy o ddefnydd ar y talfyriad ers haf 2020 wrth i faterion hil a hiliaeth gael mwy o sylw yn y Deyrnas Unedig yn dilyn adfywiad y mudiad Mae Bywydau Du o Bwys. Mae defnyddio'r term hwn yn ddiotal yn anghywir ac yn dileu profiadau a dealltwriaeth ddiwylliannol. Sut y gellir crynhoi amrywiaeth y rhan fwyaf o'r bobl ar y rhan fwyaf o'r blaned i ddim ond pedair llythyren? Mae'n dieithrio, yn

difriö ac yn polareiddio, gan hyrwyddo'r safbwynt gwyn-ganolog. Mae ei ddefnyddio'n dangos diffyg diddordeb neu ddiffyg gallu i ymgysylltu â holl amrywiaeth profiadau pobl groenliw, boed y rheiny'n Brydeinwyr ai peidio. Mae'r National Portrait Gallery yn defnyddio BAME fel 'tag' ar gyfer eu casgliadau ar-lein. Fe'i gwelir ar bron 1300 o bortreadau o bobl mor amrywiol â Diane Abbott, y fenyw Ddu gyntaf a etholwyd i Senedd y Deyrnas Unedig, ac Abdul Aziz, Swltan Twrci yn y bedwaredd ganrif ar bymtheg. Erbyn hyn, y gair allweddol mewn defnyddiau ar gyfer y cyhoedd yw 'Amrywiaeth'. Nid yw'r naill air na'r llall yn arbennig o fuddiol ar gyfer ymchwil na dehongli. Os yw cefndir diwylliannol neu ethnigrwydd yn bwysig, dywedwch hynny'n glir, dysgwch y geiriau a ddefnyddir gan y diwylliannau hynny a'u cynnwys yn eich dogfennau a'ch polisïau.

Gan Tehmina Goskar,
[Canolfan Ymchwil Guradurol](#)

Adnoddau pellach: Yn dilyn eu hymgyrch #BAMEOver, lluniodd Inc Arts [Ddatganiad](#) ar gyfer y Deyrnas Unedig gyda'r termau a ffefrir.

- Datblygwch systemau rheoli casgliadau a all gofnodi safbwyntiau amrywiol mewn ffyrdd an-hierarchaidd. Ystyriwch opsiynau ar gyfer cynnwys defnyddiau sain a fideo gyda hanesion llafar mewn sawl ffurf a sawl iaith.
- Ystyriwch sut mae cofnodion casgliadau'n galluogi pobl i ymgysylltu â chasgliadau neu'n eu hatal rhag gwneud hynny. Ystyriwch sut mae systemau casgliadau yn gweithio i ddefnyddwyr a pha mor hawdd yw chwilio'r systemau hyn.
- Cymerwch gamau i ymgorffori ymchwil, ysgrifen mewn arddangosfeydd a chanfyddiadau eraill yn y system rheoli casgliadau. Defnyddiwch hyn fel ffordd o gadw gwaith newydd yng nghof y sefydliad.
- Rhowch ddata casgliadau mewn manau sy'n hwylus i bobl ddod o hyd iddo a'i ddefnyddio, ac annog pobl i'w ddefnyddio trwy farchnata a hyrwyddo. Ystyriwch opsiynau ar gyfer data mynediad agored.
- Wrth ddechrau gwaith digideiddio, ystyriwch ffyrdd o flaenoriaethu, gan ystyried casgliadau sy'n ymwneud â hunaniaethau sydd wedi'u hymyleiddio ac eitemau o'r tu allan i'r Deyrnas Unedig. Cyfrannwch at fentrau fel yr [International Inventories Programme](#).
- Mae'r blogpost isod gan Ananda Rutherford yn cynnig gwell syniad o'r gwaith hwn: [Documentation and Decolonisation](#).

Laith, Terminoleg a Labelu

“Oppressive language does more than represent violence; it is violence; does more than represent the limits of knowledge; it limits knowledge.”

Toni Morrison,
1993

Mae bwrw golwg dros iaith i sicrhau ei bod yn gywir, yn gynhwysol ac yn gyfoes yn helpu i osgoi atgynhyrchu geirfa sy'n eithrio ac yn gwahaniaethu. Mae hyn yr un mor berthnasol i ysgrifen a ddefnyddir mewn arddangosfeydd, mewn arddangosiadau ac wrth gatalogio ac, yn aml, mae'n golygu gweithio ar draws adrannau o fewn amgueddfa, yn ogystal â mewn ymgynghoriad â rhanddeiliaid allanol.

Mae'r cwestiynau a ganlyn yn fan cychwyn i helpu i ailasesu neu greu defnydd ysgrifenedig (testun):

- A yw'r testun yn trin fersiwn y trefedigaethwr o hanes fel yr unig safbwynt?
- A yw'r testun yn cydnabod dynoliaeth unigolion, grwpiau a chymunedau?
- A yw'r testun yn cynnwys rhagfarnau a stereoteipiau? A yw'r testun yn defnyddio termau tramgwyddus?
- O ble y gellid cael gwybodaeth neu naratifau eraill a allai helpu i roi mwy o gyd-destun? Gyda phwy allech chi weithio i ddatblygu'r testun?
- Ydych chi'n defnyddio esboniadau clir? Allwch chi osgoi defnyddio jargon ac iaith academiaidd? Defnyddiwch iaith glir ac esbonio'n eglur beth rydych yn ei olygu a pham y mae'n bwysig.
- A yw'r testun yn cydnabod sut y daeth eitem neu gasgliad i feddiant yr amgueddfa?

Adnoddau Pellach

Mae nifer o adnoddau defnyddiol a all eich helpu i ganfod geiriau ac iaith benodol y gall fod angen eu newid yn eich amgueddfa:

- Mae'r TropenMuseum yn yr Iseldiroedd wedi cyhoeddi pamffled o'r enw [Words Matter](#) sy'n cynnwys trafodaeth helaeth ar faterion iaith mewn amgueddfeydd. Yn ogystal, mae ynddi restr ddefnyddiol o eiriau y mae'r amgueddfa'n dewis eu newid yn ei chasgliadau a'i gwaith dehongli.
- Mae'r Tate yn arwain prosiect o'r enw [Provisional Semantics](#) a fydd yn cyhoeddi rhagor o ymchwil am ffyrdd y gall amgueddfeydd addasu eu hiaith yng nghyd-destun casgliad cenedlaethol sydd wedi'i ddigideiddio.
- Mae'r [The Decolonial Dictionary](#) yn adnodd sy'n dal i gael ei ddatblygu ac sy'n cynnig astudiaeth drwyadl o dermau penodol ym maes dad-drefedigaethu.
- Mae Inc Arts wedi cynhyrchu [datganiad](#) sy'n dweud pam y dylai sefydliadau yn y celfyddydau roi'r gorau i ddefnyddio'r acronym BAME.
- Mae gan Alicia Chilcott drafodaeth academic fuddiol am iaith dramgwyddus mewn archifau yn ei herthygl [“Towards protocols for describing racially offensive language in UK public archives”](#).

Sôn am gasgliadau a'u rhannu

- Gwrandewch yn gyntaf a siarad wedyn. Cychwynnwch sgysiau newydd gyda chymunedau a meithrin perthnasoedd. Yn aml, mae cydweithwyr blaen tŷ mewn sefyllfa dda a gallant elwa ar brofiad eang, fel y gwelir yn y [Charter for Change](#), i chwarae rhan flaenllaw yn y sgysiau hyn.
- Ystyriwch sut i fynd ati i ymdrin ag ymholiadau am gasgliadau a sut i sicrhau bod yr ymwneud hwn yn cael ei seilio ar gyd-ddysgu a rhannu gwybodaeth.
- Ceisiwch gydweithredu er mwyn deall casgliadau yn well, mewn proses o gyd-ddysgu. Mae angen derbyn a chydabod safbwyntiau'r sawl sydd wedi'u hymyleiddio, ac ymhelaethu arnynt.
- Ewch ati i ail-ddehongli, adolygu, diwygio. Chwiliwch am ffyrdd o ysgrifennu am gasgliadau a'u trafod gyda phobl nad ydynt yn cael cyfle i wneud hynny'n aml. Cadwch awgrymiadau'r adran [Cydweithredu](#) mewn cof er mwyn cefnogi'r gwaith hwn..
- Gofalwch fod modd symud eitemau o'r casgliadau, gan gynnwys rhoi benthyg a chymryd benthyg rhyngoch ac amrywiaeth eang o leoliadau, a rhwng sefydliadau yng Ngwledydd y Gogledd a Gwledydd y De (Global North and Global South). Byddwch yn barod i fentro â chasgliadau er mwyn sicrhau'r mynediad ehangaf posibl atynt.
- Blaenoriaethwch adnoddau i gefnogi amgueddfeydd mewn gwledydd eraill i dderbyn benthygiadau a, lle bo hynny'n briodol, i ddatblygu a rhannu sgiliau a gallu.

Astudiaeth achos:

Prosiect Making African Connections

Cynhaliwyd y prosiect Making African Connections ar y cyd gan nifer o bartneriaid yng Ngwledydd y Gogledd a Gwledydd y De. Bu'n ymchwilio i gasgliadau hanesyddol o Affrica a gedwid mewn amgueddfeydd yn Sussex a Chaint. Defnyddiai'r prosiect dull beirniadol, cyfranogol o ymchwilio, wedi'i seilio ar ymarfer, i feithrin cysylltiadau newydd ag

Affrica trwy strategaethau digidol a chyd-guradu. Roedd cam cyntaf y prosiect yn cynnwys ymchwilio ac yna ddigideiddio 600 o eitemau o dri chasgliad penodol o oes drefedigaethol Affrica, gydag eitemau o Botswana, Sudan a gororau Namibia/Angola. Cewch wybod mwy am y prosiect ac archwilio'r archif ddigidol [yma](#).



Partneriaid MAC yn edrych ar gasgliad Botswana y Royal Pavilion Museums Trust, Brighton [RPMT]. (O'r chwith Tshepo Skwambane, RPMT, Winani Thebele, Amgueddfa Genedlaethol Botswana a Scobie Lekhutile, Amgueddfa Goffa Khama III, Serowe.)

Datblygu casgliadau a gofalu amdanynt

- Ystyriwch pwy sy'n rheoli penderfyniadau ynghylch casglu a sut mae'r penderfyniadau hyn yn cael eu gwneud.
- Gofalwch fod eich polisi datblygu casgliadau yn galluogi'ch amgueddfa i gasglu straeon pobl heb gynrychiolaeth ddigonol er mwyn meithrin perthnasoedd cyfartal, ac ail-gydbwysio naratifau sydd wedi'u hymyleiddio.
- Ystyriwch yn ofalus a ydych am gasglu eitemau sy'n dathlu trefedigaethedd, yn cynnwys eitemau sydd wedi'u tynnu o fannau cyhoeddus fel cerfluniau neu blaciau. Dylai'ch ymateb ystyried eich polisi datblygu casgliadau chi'ch hun, y Cod Moseg, a gwaith ymgynghori â chymunedau lleol.
- Wrth wneud gwaith maes a datblygu casgliadau gwyddonol, ystyriwch foeseq gwaith maes a sut rydym yn cyfeirio at gymunedau brodorol ac yn eu cydnabod.
- Ystyriwch pwy sydd â rhan mewn prosesau gwaredu, yn enwedig yn achos deunydd â chysylltiadau trefedigaethol.
- Ystyriwch sut y gallwch gydbwysio anghenion mynediad cyfredol â chyfrifoldebau am ofal hirdymor dros gasgliadau.

Astudiaeth achos: Rhaglen Object Journeys

Nod y rhaglen Object Journeys oedd ymgorffori dulliau mwy cydweithredol o greu arddangosfeydd a gwaith dehongli o dan arweiniad y gymuned. Bu'r amgueddfeydd oedd yn cymryd rhan ledled y DU yn cydweithio â phartneriaid cymunedol i ymchwilio ar y cyd i gasgliadau, i gynhyrchu arddangosfeydd ac i arwain digwyddiadau. Roedd un o brosiectau Object Journeys yn cynnwys partneriaeth rhwng yr Amgueddfa Brydeinig ac aelodau o gymuned Somali Llundain, gan arwain at ddatblygu a dylunio arddangosfa newydd 'Objects of Survival: the beauty of Somali craftwork' sy'n dal i'w gweld yn Oriel Wellcome yr amgueddfa. Fashioning Africa oedd trydydd prosiect partneriaeth genedlaethol Object Journeys, dan arweiniad Amgueddfa ac Oriel Brighton a dau guradur cymunedol, Edith Ojo a Tshepo Skwambane. Roedd hwn yn rhan o brosiect mwy Fashioning Africa ac roedd yn mynd i'r afael â diffyg ffasiwn a thecstilau Affricanaidd o'r cyfnod ar ôl 1960 yng nghasgliadau llawer o amgueddfeydd. Cewch wybod mwy am y prosiectau Object Journeys [yma](#).



Hinda Ibrahim a Hiba Haid, sy'n bartneriaid yn y prosiect, yn cynnal sesiwn trafod eitemau gydag ymwelwyr ar Ddiwrnod Teuluoedd y Somaliaid, Tachwedd 2016. Llun diolch i'r Amgueddfa Brydeinig.

Dychwelyd ac adfer eitemau

Gall dychwelyd (repatriation) neu adfer (restitution) eitemau o amgueddfeydd i'w tarddiad fod yn weithred ddiwylliannol, ysbrydol a symbolaidd bwerus sy'n cydnabod camweddau'r gorffennol ac yn rhoi eitemau yn ôl i'w cymuned wreiddiol. Mae dad-drefedigaethu'n gofyn am agwedd agored, ragweithiol a chadarnhaol sy'n rhoi cyfiawnder wrth galon cynlluniau i ddychwelyd neu adfer eitemau.

Diffinio dychwelyd ac adfer eitemau

Yng nghyd-destun amgueddfeydd, mae'r termau 'dychwelyd (i darddiad)' ac 'adfer' yn cael eu defnyddio'n aml i olygu yr un peth ond mae iddynt ystyron ychydig yn wahanol: mae 'dychwelyd' (repatriation) yn cyfeirio at ddychwelyd eiddo diwylliannol i'r lle neu'r wlad y daeth ohono, ac mae 'adfer' (restitution) yn cyfeirio at ddychwelyd deunydd diwylliannol i'w berchnogion gwreiddiol. Yn aml, caiff 'dychwelyd' ac 'adfer' eu trafod fel pe baent yn golygu yr un peth â dad-drefedigaethu, er nad ydynt yn ddim ond rhan o'r gwaith y mae angen i amgueddfeydd ei wneud.

Gweithdrefnau ar gyfer dychwelyd ac adfer

Ychydig o rwystrau cyfreithiol sy'n wynebu'r rhan fwyaf o amgueddfeydd o ran dychwelyd ac adfer eitemau. Ac eithrio rhai amgueddfeydd cenedlaethol, mae'r rhan fwyaf o eitemau y mae amgueddfeydd yn y Deyrnas Unedig yn berchen arnynt yn dod o dan gyfreithiau eiddo'r Deyrnas Unedig, a chaiff y perchnogion benderfynu a ydynt am drosglwyddo perchnogaeth neu ddychwelyd eitem a sut i wneud hynny, yn ddarostyngedig i unrhyw amodau a roddir ar eitemau unigol (megis trwy gymynrodd). Yn y mwyafrif helaeth o achosion o ddychwelyd ac adfer, ni ddylai amgueddfeydd gael eu cyfyngu gan statud cyfreithiol.

Mae gweithdrefnau da yn hanfodol er mwyn sicrhau bod eitemau'n cael ystyriaeth briodol a'u dychwelyd i'r person neu'r grŵp cywir. Dylai fod gan bob amgueddfa bolisi neu weithdrefn ddychwelyd sy'n nodi sut y bydd unrhyw gynlluniau i ddychwelyd eitemau i'w tarddiad yn cael eu rheoli. Bydd y rhan fwyaf o amgueddfeydd y Deyrnas Unedig sy'n gallu dychwelyd eitemau yn rhoi'r cymal safonol ar ddychwelyd eitemau ym mholisi'r sefydliad ar ddatblygu casgliadau, ond gall fod yn fuddiol

datblygu polisi neu weithdrefn fanylach. Yn Lloegr, bydd canllawiau Arts Council England (ACE) yn rhoi cyngor ymarferol ar sut y gall amgueddfeydd weithredu gweithdrefnau effeithiol ar gyfer dychwelyd ac adfer.

Er bod polisïau a gweithdrefnau'n bwysig, ni ddylent dynnu sylw oddi ar y rheidrwydd moesegol i fynd ati mewn ffordd ragweithiol a chydweithredol i ddychwelyd ac adfer eitemau. Mae hyn yn cyfateb i [God Moeseg Cymdeithas](#) yr Amgueddfeydd sy'n nodi y dylai amgueddfeydd ymdrin mewn ffordd sensitif ac yn brydlon â cheisiadau o'r Deyrnas Unedig a thramor i ddychwelyd eitemau. Yma, nodwn nifer o faterion allweddol i'w hystyried wrth weithio yn y maes.

Astudiaeth achos:**Prifysgol Aberdeen – Dychwelyd un o'r 'Benin Bronzes'**

Er bod y Brifysgol wedi dychwelyd eitemau o gasgliadau'r amgueddfa o'r blaen, y penderfyniad i dychwelyd un o'r 'Benin Bronzes', sef Pen Oba, oedd y tro cyntaf i'r Brifysgol gychwyn y broses. Yn ôl ymchwil i'w darddiad, er iddo gael ei brynu yn 1957, roedd yn un o'r darnau a ysbeiliwyd pan ymosodwyd ar Ddinas Benin a'i dinistrio yn 1897. Y cam cyntaf oedd cysylltu â phobl berthnasol yn Nigeria, gyda chymorth athro yn y gyfraith yn Nigeria a drefnodd i gais gael ei wneud ym mis Gorffennaf 2020 gan Lywodraeth Ffederal Nigeria, gyda chefnogaeth Llys Brenhinol Oba Benin a Llywodraeth Talaith Edo.

Dilynwyd [gweithdrefn gyhoeddedig](#) y Brifysgol, sydd â meini prawf an-awdurdodol, i arwain trafodaeth gan Grŵp Cynghori ar Ddychwelyd Eitemau oedd yn cynnwys staff academiaidd a churadurol a rheolwyr o'r brifysgol, cynrychiolydd o'r corff llywodraethu, cyfarwyddwr amgueddfa arall yn yr Alban ac aelod a enwebwyd gan y bobl a wnaeth y cais. Seiliwyd argymhelliad y Grŵp

i dychwelyd yr eitem ar y ffaith ei bod wedi'i hysbeilio ac felly nad oedd gan y Brifysgol hawl moesol arni. Cytunodd corff llywodraethu'r Brifysgol ac, ym mis Mawrth 2021, cyhoeddwyd y penderfyniad i dychwelyd yr eitem. Yna, bu'r sefydliadau yn Nigeria'n penderfynu beth i'w wneud yn y tymor byr a'r tymor hir â Phen yr Oba ac yn trefnu i'w dychwelyd. Ar ôl trafod, cynigiwyd dychweliad seremonïol yn Aberdeen ym mis Hydref 2021 i gyd-fynd ag ymweliad gan ddirprwyaeth o bwysigion â chyfarfod o Grŵp Deialog Benin.



Cerflun efydd yn darlunio Oba (brenin) o Benin

Dychwelyd ac adfer: materion i'w hystyried

- Sut allwch chi fynd ati mewn ffordd ragweithiol a chydweithredol? Byddwch yn rhagweithiol wrth ymchwilio i gasgliadau, gan flaenoriaethu eitemau y gallai fod diddordeb yn eu dychwelyd neu eu hadfer, a rhoi gwybod i ddarpar randdeiliaid amdanynt. Dylech gydweithio â'r person neu'r grŵp y gellid dychwelyd eitem iddo, gan gydweithio i ddeall y materion, y pryderon a'r cymhellion perthnasol, ac ystyried yr holl ganlyniadau posibl.
- Gall cydweithredu arwain at berthynas gadarnhaol, barhaus gyda'r amgueddfa – ond ni ddylid disgwyl hyn na'i ddefnyddio fel prif gymhelliant dros dychwelyd ac adfer eitemau. Nid yw dychwelyd eitem yn rhoi unrhyw rwymedigaeth ar y sawl sy'n ei derbyn i barhau â'r berthynas.

- A allwch chi gydweithio mewn ffordd gydgysylltiedig ag amgueddfeydd eraill wrth gysylltu â pherson neu grŵp ynghylch y posibilrwydd o ddychwelyd neu adfer eitem(au)? Os oes mwy nag un amgueddfa'n gweithio ar eitemau sydd â chysylltiad â pherson neu grŵp penodol, mae'n bwysig peidio â dyblygu gwaith na gorlwytho partneriaid. Mae rôl gynyddol i [Subject Specialist Networks](#) yn y maes gwaith hwn.
- Sut allwch chi greu perthynas gyfartal, llawn parch? Mae llawer o grwpiau'n gwneud gwaith diwylliannol yn wirfoddol ag ychydig o gyllid, os o gwbl. Rhwch arweiniad sy'n helpu grwpiau i ddeall eich amgueddfa, eich cymhellion a'ch prosesau. Gofalwch fod hyn ar gael yn yr ieithoedd perthnasol.

- Mae'n bwysig cydnabod a pharchu buddiannau ac arbenigedd partneriaid a rhanddeiliaid. Os oes modd, dilynwch y protocolau diwylliannol ac ysbrydol priodol wrth reoli'r casgliadau a gofalu amdanynt. Os na ofynnir am adferiad neu ddychweliad llawn, ystyriwch fodolau cydweithredol eraill ar gyfer gofalu am y deunydd, ei storio, ei arddangos a'i ddehongli, er enghraifft trwy gytundebau rheoli casgliadau neu femoranda dealltwriaeth.
- Mae'r iaith a ddefnyddir wrth drafod dychwelyd ac adfer eitemau i'w tarddiad yn tueddu i ennyn ymateb adweithiol a gwrthwynebus gan amgueddfeydd. Yn lle siarad am 'hawliadau' a 'hawlwyd' ('claims'/ 'claimants'), gallech gyfeirio at 'gynigion' ar gyfer adfer yr eitemau. Gallai'r amgueddfa, yn ogystal â'r gymuned wreiddiol neu lywodraeth genedlaethol y wlad, baratoi cynnig ar gyfer dychwelyd neu adfer yn eitem(au).

Rhagor o adnoddau

Mae cymorth i amgueddfeydd, yn cynnwys templedau a chynghor ynghylch ymchwilio i broses dychwelyd ac adfer eitemau a chofnodi'r broses, ar gael [yma](#).

Mae gan y Grŵp Ethnograffwyr Amgueddfeydd adnodd sy'n cael ei ddiweddarau'n rheolaidd ynghylch dychwelyd eitemau i'w tarddiad [yma](#).

Gweithlu amgueddfeydd

07



Diwrnod graddio'r New Museum School, Queen's House Greenwich 2019, Liz Isles Photography. Diolch i Culture&.



I am very tired of museums claiming that “we’d like to pay more, but we can’t”, or “we’d love to have a more diverse workforce, but they just don’t apply”. Try harder, but also, be honest and reflective about how your existing structures make this happen, and stop pretending it is outside of your control.

Ymatebydd i Arolwg Dad-drefedigaethu Cymdeithas yr Amgueddfeydd, 2020.

Er mwyn dad-drefedigaethu'r gweithlu mae angen ystyried gyda phwy mae amgueddfeydd yn gweithio a sut mae pobl yn cael eu gwerthfawrogi a'u cefnogi er mwyn iddynt ffynnu. Mae'n cynnwys newid ffyrdd o weithio, bod yn feirniadol o strwythurau ac ennill cefnogaeth y gweithlu cyfan i waith dad-drefedigaethu.

Mae'r Cod Moeseg yn nodi, o dan egwyddor 3, Individual and Institutional Integrity, bod angen 'Abide by a fair, consistent and transparent workforce policy for all those working in the museum, including those in unpaid positions.'

Yma rydym yn ystyried beth mae tegwch, cysondeb, tryloywder a gofalu am y gweithlu yn ei olygu o safbwynt dad-drefedigaethu. Mae hyn yn cynnwys pawb sy'n gweithio gydag amgueddfeydd, gan gynnwys gwirfoddolwyr, staff, gweithwyr llawrydd a phartneriaid.

Arweinyddiaeth a newid sefydliadol

Gall ymrwymiad i newid sefydliadol ymgorffori gwaith dad-drefedigaethu a chefnogi ymarferwyr i wneud newidiadau. Yma rydym yn siarad â phenderfynwyr a phobl sy'n gallu dylanwadu ar benderfyniadau mewn sefydliad.

- Ewch ati i drafod â'r ymddiriedolwyr i'w cael i gefnogi a chyfrannu at waith dad-drefedigaethu, a pholisïau a recriwtio dad-drefedigaethol. Dylech fynegi a dangos eich arweinyddiaeth ac ymrwymiad yr ymddiriedolwyr i ddad-drefedigaethu.
- Gwnewch ddad-drefedigaethu yn flaenoriaeth sefydliadol graidd, gydag amcanion strategol, camau i'w cymryd yn y tymor hir a thryloywder.

- Archwiliwch yr hyn y mae dad-drefedigaethu yn ei olygu ar draws y sefydliad cyfan a sut y gallwch sicrhau cyd-ddealltwriaeth a chydgyfrifoldeb. Mae'n debygol y bydd gennych chi, y penderfynwyr, amser a lle i feddwl am gynlluniau – gofalgwch fod gan bawb sy'n cymryd rhan amser i feddwl hefyd.
- Gwnewch ymrwymiad trwy'r sefydliad a'r sector cyfan i herio mathau penodol o hiliaeth (gan gynnwys hiliaeth gwrth-Ddu, senoffobia, Islamoffobia, gwrthsemitiaeth a hiliaeth yn erbyn Sipsiwn, Roma, Teithwyr (GRT)).
- Dadansoddwch sefyllfa bresennol eich sefydliad a phennu nodau a thargedau i fesur newid.
- Datblygwch feincnodau ar gyfer newid cadarnhaol er mwyn galluogi'ch sefydliad i hunan-ystyried a gwella. Mae ein pecyn cymorth [Measuring Socially Engaged Practice](#) yn cynnig help yn hyn o beth.
- Gofalgwch fod y penderfynwyr yn ymwybodol iawn o ragfarnau posibl a allai effeithio ar y broses benderfynu, ynghyd â ffactorau eraill, fel pwysau amser a blinder, sy'n gallu dylanwadu wrth wneud penderfyniadau.

- Gwnewch drefniadau i'r sefydliad gael adolygiad cymheiriaid neu fentora gan bartneriaid allanol er mwyn sicrhau atebolrwydd hirdymor. Lle bo modd, trefnwch broses recriwtio deg a thâl teg am y gwaith hwn.
- Datblygwch raglen glir o Ddatblygu Proffesiynol Parhaus (DPP) er mwyn sicrhau bod pob unigolyn yn deall ac yn cefnogi'r maes gwaith hwn, gan gydnabod y rôl mae pawb ohonom yn ei chwarae. Neilltuwch amser ac adnoddau ar gyfer dysgu am waith dad-drefedigaethu.
- Ewch i'r afael â gweithio ynysig (siloed) ar ddad-drefedigaethu, ac â'r pwysau sydd ar bobl ymroddedig sy'n gorfod gweithio ar eu pennau eu hunain. Rhannwch y gwaith ar draws timau ac aelodau'r staff. Ewch ati i brif-ffrydio dad-drefedigaethu ar draws eich sefydliad.
- Talwch sylw ystyrllon i bobl y tu allan i'r sefydliad sy'n rhan, neu a allai fod yn rhan, o'r gwaith hwn.
- Defnyddiwch Ddeddf Cydraddoldeb (2010), Dyletswydd Cydraddoldeb y Sector Cyhoeddus (2011), Adran 75 o Ddeddf Gogledd Iwerddon (1998) a gweithredu cadarnhaol i hybu amrywiaeth.

Astudiaeth achos:

Amgueddfa Manceinion – Indigenising Museums Toolkit

Manceinion) ei rhaglen Indigenising Manchester Museum (IMM), gyda chymorth y John Ellerman Foundation, ym mis Ionawr 2021 pan benodwyd y person cyntaf erioed i fod yn Guradur Safbwyntiau Pobl Frodorol, Dr Alexandra P. Alberda (Jemez Pueblo/Cymysg). Mae'r rhaglen yn cynnwys cefnogi staff a gwirfoddolwyr yr amgueddfa i ddatblygu eu harferion gwaith eu hunain. Mae'r gwaith yn cael ei adeiladu trwy'r Indigenise Speaker Series, sy'n cynnwys sgysiau cyhoeddus a gweithdai mewnol, a thrwy ddatblygu pecyn cymorth Indigenising Museums.

Nod y gyfres siaradwyr yw creu cyfleoedd i'r staff ddod ar draws safbwyntiau pobl frodorol a'u trafod gyda'i gilydd ac mae'r pecyn cymorth i fod i helpu unigolion i ganolbwyntio ar waith dad-drefedigaethu/brodoroli (indigenisation) sy'n benodol i rolau gwahanol bobl a'r hyn yr oeddent eisoes yn gyfforddus yn ei wneud ac yn arbenigo ynddo.

Mewn ymateb i gyfarfodydd un-i-un gyda chydweithwyr, dechreuodd Alex adeiladu casgliad penodol a thematig, hwylus i'w ddefnyddio, o adnoddau amlgyfrwng. Dechreuwyd trwy gynnwys adnoddau'n ymwneud â gwaith ac anghenion penodol cydweithwyr, adnoddau sylfaenol, a deunyddiau gan ein partneriaid presennol; erbyn hyn, gan fod gweithdai'r gyfres siaradwyr wedi dechrau, mae adnoddau'n cael eu hychwanegu sy'n ymateb i anghenion a nodwyd yn y trafodaethau a gwybodaeth a gafwyd trwy gyflwyniadau'r siaradwyr.

Bwriedir rhyddhau'r pecyn cymorth yn ddi-dâl i'r cyhoedd ddiwedd 2022, pan fydd y gyfres siaradwyr yn gorffen. Ar hyn o bryd mae'n cael ei rannu a'i ddatblygu ar y cyd â myfyrwyr, ymchwilwyr a gweithwyr proffesiynol amgueddfeydd. Pwrpas y pecyn cymorth yw portreadu dad-drefedigaethu a brodoroli fel prosesau ac arferion gwaith – ac nid fel nodau terfynol – fel y gall addasu i hybu twf gyda'r amgueddfa a'i staff a'i phartneriaid unigryw.



Cas 'adnoddau' yn y Living Worlds Gallery, Amgueddfa Manceinion gan Ant Clausen. Mae ecsbloetio adnoddau naturiol a'r dieithrio rhwng byd natur a phobl yn un agwedd ar drefedigaethedd. Mae rhaglen Indigenising Manchester Museum yn ymdrechu i ddatblygu naratifau cymod o gwmpas materion fel hyn.

Recriwtio a dewis

- Hysbysebwrch yn eang i ddenu ymgeiswyr o'r maes ehangaf. Cydweithiwrch â rhwydweithiau a phartneriaid amrywiol i feithrin perthnasoedd cyn recriwtio.
- Gofalwch fod y disgrifiadau o'r swyddi neu'r rolau a deunyddiau recriwtio eraill yn gynhwysol ac yn berthnasol, er enghraifft teitlau hygyrch ac ystyrlon, strwythurau tâl Cyflog Byw, mynediad at ddatblygiad proffesiynol a chefnogaeth. Ystyriwch, beth y mae angen ei roi yn nisgrifiadau rôl pawb?
- Rhowch ystyriaeth feirniadol i delerau contractau, gan gynnwys contractau tymor byr, achlysurol a dim oriau. Dylid cwestiynu'r disgwyliadau ar gyfer gwaith â chyflog gwael neu waith di-dâl. Beth yw'r gwahaniaeth rhwng cyflogau staff uwch ac is?
- Heriwch ragdybiaethau ynghylch y gofyn am gymwysterau academaidd neu gymwysterau arbenigol eraill ar gyfer pob rôl.

- Trefnwch gyfleoedd i ymgyfarwyddo â'r amgueddfa, gan wneud y broses yn fwy dwy-ffordd. Gallai hyn gynnwys dyddiau agored yn dangos y cysylltiad rhwng rolau a'u hamgylchedd.
- Gofalwch fod y trefniadau dewis yn hygyrch, yn dryloyw ac yn gynhwysol trwy sicrhau amrywiaeth ymhlith aelodau'r paneli a rhoi hyfforddiant ar gyfer gwneud penderfyniadau gwrthrychol.
- Rhowch flaenoriaeth i roi adborth i ymgeiswyr a thalu eu costau.
- Cofiwch y bydd cymryd agwedd gyfannol tuag at ddad-drefedigaethu, ar draws pob maes gwaith, yn cael effaith gadarnhaol ar recriwtio ac yn gwella'ch enw da.

Cewch ragor o syniadau am arfer da yn y [Fair Museum Jobs manifesto, adnoddau](#) Museums Freelance a chyngor recriwtio Arts Council England.

Llesiant y gweithlu

- Sut mae'r syniad o ofal yn berthnasol i'r holl bobl rydych yn gweithio gyda nhw neu sut allai fod yn berthnasol? Symudwch o gyfeirio at 'ddyletswydd gofal' at 'bolisi iechyd a llesiant' sydd wedi'i ddiffinio'n glir, sydd ag adnoddau digonol ac sy'n cyflawni ymrwymiad moesegol i lesiant y gweithlu.
- Gofalwch fod gweithgareddau dad-drefedigaethu'n cael eu hasesu am effaith gorfforol, seicolegol ac emosiynol bosibl. Rhowch gefnogaeth i rai a allai gael eu cam-drin neu eu bygwth wrth wneud gwaith dad-drefedigaethu.
- Gofalwch fod pawb yn deall eu rôl wrth greu diwylliant o lesiant, yn cynnwys gwirfoddolwyr, gweithwyr llawrydd a sefydliadau partner.
- Gwnewch ymrwymiad clir i gefnogi pobl yn y sefydliad sy'n wynebu cael eu hymyleiddio neu ysgwyddo llafur emosiynol, trwy neilltuo amser ar gyfer myfyrio, cefnogi a goruchwylio.

- Heriwch y disgwyliadau a roddir ar staff a gwirfoddolwyr newydd i eiriol dros newid. Pwy y disgwylir iddynt ysgwyddo llafur emosiynol? Sut y caiff hyn ei gyfleu ar draws gwahanol swyddi a disgyblaethau, fel Blaen Tŷ, Addysg ac Ymgysylltu, a Chadwraeth?
- Mae llwyrlosgi (burnout) yn real – mae angen cydnabod ei effaith arnoch chi'ch hun a'r bobl rydych yn gweithio gyda nhw. Gwerthfawrogwch eich gilydd, trefnwch bolisiau ar gyfer iechyd meddwl a chorff a chynnwys seibiannau fel bod hyn yn gynaliadwy.

Burnout is a state of physical and emotional exhaustion which can occur when someone experiences long-term stress or has worked in a physically or emotionally draining role for a long time. [Diffiniad](#) o Mental Health UK.

Negeseuon i'r cyhoedd

08



Mangubadijarri Yanner (Gangalidda) ac Esme Ward (Cyfarwyddwr, Amgueddfa Manceinion) mewn digwyddiad pan gafodd 18 o eitemau ac iddynt arwyddocâd diwylliannol eu trosglwyddo'n swyddogol i genhedloedd Gangalidda a Nyamal, Australia House, 2019 – Llun diolch i David Tett.



We should not be afraid to tell the factual truth about colonial histories, whether it makes people uncomfortable or not.

Ymatebydd i Arolwg Dad-drefedigaethu Cymdeithas yr Amgueddfeydd, 2020.

Sôn am eich gwaith dad-drefedigaethu

Sut y byddwch chi neu'ch amgueddfa'n sôn wrth eraill am eich gwaith dad-drefedigaethu? Gall sefydliadau ddechrau trwy greu polisi neu gynllun clir sydd ar gael i'r cyhoedd ac sy'n nodi'r rhesymeg dros wneud gwaith dad-drefedigaethu. Nodwch yn glir beth yw'ch nodau a'ch cymhellion, a pha gamau a gymerir. Byddwch yn onest am y daith sydd o'ch blaen. Soniwch am ddad-drefedigaethu fel proses barhaus, yn hytrach na phrosiect neu ddigwyddiad un-tro, a byddwch yn ofalus i beidio â gorliwio gweithredoedd neu ddigwyddiadau unigol.

Astudiaeth achos: Amgueddfeydd Cenedlaethol yr Alban (NMS) – Communicating Work on Colonial Legacies

Amgueddfeydd Cenedlaethol yr Alban ymrwymiad manwl i weithio ar hanesion a gwaddolion trefedigaethol y casgliadau ac i gydweithio â phartneriaid allanol trwy gydol y gwaith. Mae eu hymrwymiad yn cydnabod gwaddolion trefedigaethol yr amgueddfa a'r gwaith enfawr sydd i'w wneud yn newid naratifau, yn cydweithio ag eraill ac yn deall casgliadau'r amgueddfa. Cewch ddarllen ymrwymiad NMS [yma](#).



Cwpan te o set a gafodd ei dylunio, ei chomisiynu a'i defnyddio gan brosiect Empire Café, a cherdd gan Fred D'Aguiar i'w gweld arni. Prosiect i archwilio perthynas yr Alban â'r fasnach gaethweision drawsiwerydd oedd prosiect yr Empire Café.

Bu tuedd gynyddol i wrthwynebu gwaith dad-drefedigaethu mewn sefydliadau diwylliannol yn ystod y blynyddoedd diwethaf wrth i rai gwleidyddion a chyrrff yn y cyfryngau geisio creu gwrthdaro ynghylch materion hanesyddol a diwylliannol. Ni ddylai'r posibilrwydd y caiff gwaith dad-drefedigaethu sylw negyddol gan y cyfryngau eich rhwystro rhag gwneud y gwaith – ond mae camau y gallwch eu cymryd i sicrhau bod eich gwaith yn cael ei ddeall.

- Cyhoeddwch bolisi sy'n amlinellu pam mae'r amgueddfa'n mynd ati i ddad-drefedigaethu a pha gamau y mae'n bwriadu eu cymryd.
- Ystyriwch pa fath o iaith sy'n briodol wrth gyfathrebu â'r cyhoedd am y gwaith hwn. Mewn rhai achosion, gall fod yn wrthgynhyrchiol neu'n anodd defnyddio termau fel 'dad-drefedigaethu' a gallai geiriau gwahanol fod yn fwy addas i ddisgrifio'r gwaith.

- Wrth gyhoeddi deunydd newydd am waith dad-drefedigaethu, paratowch ar gyfer ymatebion cadarnhaol a negyddol posibl gan y cyfryngau a rhanddeiliaid eraill. Lluniwch restr bwrpasol o Gwestiynau Cyffredin ar gyfer defnydd mewnol ac allanol, sy'n mynegi'n glir resymeg a gwerth dad-drefedigaethu. Addaswch y rhain i arddangosfeydd neu brosiectau penodol yn ôl yr angen.
- Pennwch unigolion yn y sefydliad – yn enwedig rai sy'n gweithio'n uniongyrchol ar brosiectau dad-drefedigaethu, rhai sy'n gweithio ar y cyfryngau cymdeithasol a rhai sy'n gwneud gwaith blaen tŷ – a allai gael eu cam-drin neu eu bygwth. Gofalwch fod gennych raglen gefnogi ar waith ar eu cyfer.
- Mae gan arweinwyr amgueddfeydd rôl arbennig o bwysig yn mynegi eu cefnogaeth i waith dad-drefedigaethu. Rhaid i arweinwyr ddangos eu cefnogaeth i waith dad-drefedigaethu wrth gyfathrebu â'r cyhoedd. Mae hyn yn helpu i sicrhau llesiant staff, gwirfoddolwyr a chydweithredwyr hefyd.

Sefydliadau sy'n cefnogi'r sector, arianwyr a llunwyr polisi

09



Gwirfoddolwyr yng Nghynhadledd MA yn Brighton, 2019.

“

If your policies need to change to accommodate problems caused by your own colonial practices – well, change them.

Ymatebydd i Arolwg Dad-drefedigaethu Cymdeithas yr Amgueddfeydd, 2020.

Mae angen adnoddau, cefnogaeth ac eiriolaeth ar waith dad-drefedigaethu er mwyn iddo ffynnu yn y sector. Mae llawer o gyfleoedd i sefydliadau gefnogi gwaith dad-drefedigaethu. Mae'r awgrymiadau a ganlyn yn amlinellu'r rhan y gall gwahanol gyrff ei chwarae wrth gefnogi gwaith dad-drefedigaethu:

– **Arianwyr:** Byddwch yn ddewr wrth eiriol dros waith dad-drefedigaethu, wrth ei ariannu ac wrth fynegi cefnogaeth iddo. Ewch ati i ariannu gwaith ymchwil i darddiad eitemau a gwaith datblygu casgliadau. Ewch i'r afael â ffiniau a chyfyngiadau cyllid ymchwil – sicrhewch fod pob math o arbenigedd yn cael ei gydnabod. Paratowch gynlluniau cyllido sy'n hyrwyddo cydweithredu teg a thaliadau cydnabyddiaeth teg i bobl nad ydynt yn gweithio mewn amgueddfeydd – a sicrhau bod unrhyw gyllid a ddarperir yn rhoi cefnogaeth ddigonol i'r bobl dan

syllw, yn fewnol ac yn allanol. Ewch ati i annog ceisiadau sy'n pwysleisio'r broses yn hytrach na chanlyniadau a bennwyd ymlaen llaw. Cynigiwch hyblygrwydd o ran cyllid er mwyn hwyluso'r broses o ddad-drefedigaethu. Cofiwch nad yw'r un ateb yn gweddu i bawb a gofalu fod cyllid ar gael ar gyfer grwpiau, casgliadau a sefydliadau sy'n cael eu hanwybyddu neu eu hymyleiddio.

– **Subject specialist networks (SSNs):**

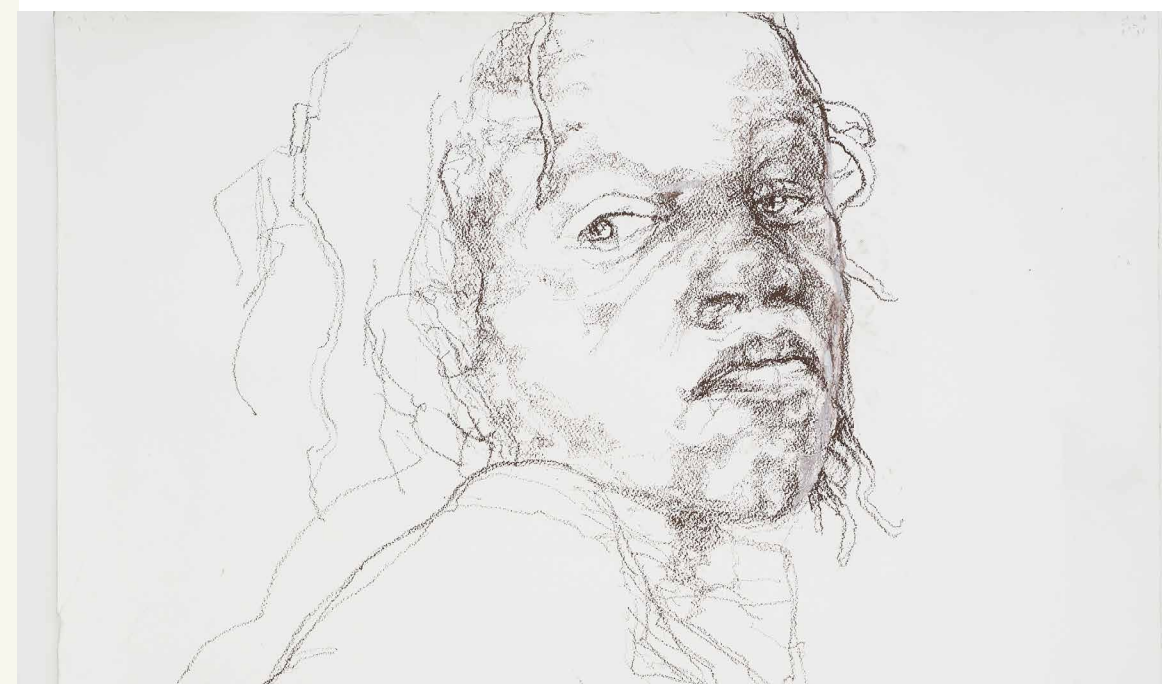
Sicrhewch fod modd cynnig cefnogaeth cymar-wrth-gymar a chydweithredu ag SSNs presennol i gefnogi gwaith dad-drefedigaethu ar draws pob rhwydwaith.

– **Sefydliadau sy'n cefnogi'r sector:**

Ewch ati i greu rhwydweithiau mentoriaid allan yn y maes i gefnogi gwaith dad-drefedigaethu yn y gwahanol sefydliadau. Gallwch ddadlau dros y ffaith fod amrywiaeth mewn gweithluoedd yn creu sector llwyddiannus. Cynigiwch gefnogaeth strwythurol ar gyfer recriwtio cynhwysol a mwy o hyblygrwydd o ran llwybrau i ddatblygu a symud ymlaen yn eich gyrfa mewn amgueddfeydd. Ewch ati i feithrin sgiliau a hyder ac i ymgorffori gwaith dad-drefedigaethu mewn rhaglenni DPP.

Astudiaeth achos:
Contemporary Art Society
– Doing the Work

Roedd Doing the Work yn gyfres o weithdai arlein a oedd yn agored i aelodau'r Contemporary Art Society (CAS) a gweithwyr proffesiynol eraill. Cafodd y cynllun ei gydgyhyrchu gan Ilaria Puri Purini yn y Contemporary Art Society ac Anjalie Dalal-Clayton yn y Decolonising Arts Institute, Prifysgol y Celfyddydau Llundain (UAL). Nod y gweithdai oedd cefnogi cydweithwyr oedd yn awyddus i fynd ati mewn ffordd ystyrlon ac ymarferol i wneud gwaith gwrth-hiliaeth a/neu ddad-drefedigaethu. Roeddent yn cynnig cyfle i bobl drafod yr heriau penodol a wynebir wrth wneud y gwaith hwn ac i ddefnyddio trafodaethau i ddatblygu dyfeisiau a chynlluniau i'w treialu yn ôl yn y gweithle. Cewch wybod mwy am y gyfres o weithdai [yma](#).



– **Darparwyr addysg a hyfforddiant:** Mae gan ddarparwyr hyfforddiant a chyrsgiau Astudiaethau Amgueddfaol gyfle i ddysgu gwaith dad-drefedigaethu ac i recriwtio myfyrwyr a chyfranogwyr mwy amrywiol.

Geirfa o'r termau a ddefnyddir yn y canllawiau hyn

Argymhellwn eich bod yn troi at yr Eirfa a luniwyd gan y Curatorial Research Centre i chwilio am dermau sy'n codi yn y canllawiau hyn ac, yn ehangach, mewn gwaith dad-drefedigaethu. Rhoddir y term Saesneg mewn cromfachau ar ôl rhai o'r termau Cymraeg yn y [canllawiau](#) hyn.

Claudette Johnson, Doing Lines 1 (Lockdown) Line Journeys, 2020, pastelau olew ar bapur. 102 x 77.5 cm. Cyflwynwyd gan y Contemporary Art Society i Oriel Gelf ac Amgueddfa Herbert, Coventry trwy'r Gronfa Ymateb Cyflym, 2020. Llun diolch i'r artist a Hollybush Gardens.

Ein ffordd ni o weithio

10

Sefydlwyd Gweithgor y Canllawiau Dad-drefedigaethu yn 2019, a buont yn cydweithio i ddatblygu a chyhoeddi'r canllawiau hyn. Sefydlwyd y gweithgor i fod yn is-grŵp i'n Pwyllgor Moeseg a bu'n cyfarfod yn rheolaidd i greu'r canllawiau. Ymhlith aelodau'r gweithgor roedd:

Rachael Minott

Cadeirydd y Gweithgor Dad-drefedigaethu

Tehmina Goskar

Cyfarwyddwr a Churadur, y Ganolfan Ymchwil Guradurol a chynaelod o Bwyllgor Moeseg MA

Neil Curtis

Head of Museums and Special Collections, University of Aberdeen and MA Ethics Committee member

Miranda Lowe

Prif Guradur, Natural History Museum

Sadiya Qureshi

Uwch-ddarlithydd mewn Hanes Modern, Prifysgol

Liam Wiseman

Uwch-reolwr Perthnasoedd, Arts Council England

Navjot Mangat

Uwch-gynhyrchydd Dehongli a Chyfranogi, Amgueddfa V&A

Laura van Broekhoven

Cyfarwyddwr, Amgueddfa Pitt Rivers

Helen Mears

Swyddog Casgliadau Cynhwysol, Wellcome Collection

Dianna Djokey

Curadur Cymunedau, Oriel John Hansard ac aelod o Fwrdd MA

Sharon Heal

Cyfarwyddwr, Cymdeithas yr Amgueddfeydd

Alistair Brown

Rheolwr Polisi, Cymdeithas yr Amgueddfeydd

Antonia Canal

Swyddog Polisi ac Ymgyrchoedd, Cymdeithas yr Amgueddfeydd

I ddechrau, bu'r Gweithgor yn cydweithredu trwy gyfarfodydd chwarterol ac yna bu'n cymryd rhan mewn gweithdai i ddatblygu'r canllawiau. Arweiniwyd rhai o'r gweithdai gan aelodau'r gweithgor ond buom yn cydweithio â'r hwyluswyr hyn hefyd:

Tshepo Skwambane

Ymgyrchydd cymunedol

Marenka Thompson-Odlum

Researcher, Amgueddfa Pitt Rivers

Subhadra Das

Awdur a Churadur

Tamsin Russell

Swyddog Datblygu'r Gweithlu, MA

Yn ogystal, cawsom gefnogaeth ein Pwyllgor Moeseg a chriw o ffrindiau beirniadol. Mae'r Pwyllgor Moeseg yn cynnwys:

Michael Terwey

Pennaeth Gwasanaethau Treftadaeth ac Ymgynghori, National Trust for Scotland

Rowan Brown

Prif Weithredwr, Woodhorn Charitable Trust

Hannah Crowdy

Pennaeth Gwaith Curadurol, Amgueddfeydd Cenedlaethol Gogledd Iwerddond

Neil Curtis

Pennaeth Amgueddfeydd a Chasgliadau Arbennig, Prifysgol Aberdeen

Tehmina Goskar

Cyfarwyddwr a Churadur, y Ganolfan Ymchwil Guradurol

Victoria Hollows

Prif Weithredwr, Renfrewshire Leisure

Adrian Parkhouse

Partner, Farrer & Co.

Chanté St Clair Inglis

Pennaeth Gwasanaethau Casgliadau, Amgueddfeydd Cenedlaethol yr Alband

Jackie Winchester SUwch-swyddog Cyfranogi, Bristol Culture

Ymhlith ein ffrindiau beirniadol roedd:

Sheila Asante

Rheolwr Prosiect: Empire, Slavery and Scotland’s Museums, Museums Galleries Scotland

Alex Bird

Swyddog Datblygu Amgueddfeydd: Gweithlu a Sgiliau, Museum Development North West

Stella Byrne

Pennaeth Buddsoddi – Gogledd Iwerddon, Cronfa Dreftadaeth y Loteri Genedlaethol

Errol Francis

Cyfarwyddwr Artistig a Phrif Swyddog Gweithredol, Culture&

Sioned Hughes

Ceidwad Hanes Cyhoeddus ac Archaeoleg, Amgueddfa Cymrus

Abira Hussein

Ymchwilydd a Chynhyrhydd

Chao Tayiana Maina

Cyd-sefydlydd, Museum of British Colonialism

Arike Oke

Rheolwr Gyfarwyddwr, Black Cultural Archives

Adele Patrick

Cyfarwyddwr: Creative Development, Delivery and Engagement, Glasgow Women’s Library

Owain Rhys

Pennaeth Gwirfoddoli ac Ymgysylltu, Amgueddfa Cymru

Julia Webb-Harvey

Ymchwilydd Gwirfoddolr, Museum of Cornish Life

Rydym yn ddiolchgar am yr holl amser ac ynni a fuddsoddwyd yn y gwaith hwn.

