

Mesur Gwaith sy'n Ymgysylltu â'r Gymdeithas

Pecyn Cymorth
i Amgueddfeydd



Cynnwys

Rhagair	03
Cyflwyniad	04
Beth yw ystyr effaith gymdeithasol?	06
Dechrau arni	08
Dulliau mesur effaith gymdeithasol	16
Pryd i fesur	27
Geirfa	31
Diolchiadau	32

Rhagair

Seilir y pecyn cymorth hwn ar brofiadau'r rhai a gafodd grantiau gennym trwy Gronfa Gasgliadau Esmée Fairbairn (EFCF) a'r Gronfa Arloesi ac Ymgysylltu Digidol, gyda chefnogaeth UKRI ac AHRC. Yr ysgogiad i'w gynhyrchu oedd yr awydd i weld y ceisiadau gorau posibl am grantiau a'r prosiectau gorau posibl gan amgueddfeydd sy'n defnyddio'u casgliadau i feithrin gwerth cymdeithasol gyda chymunedau. Cafodd ei ddiweddarau yn 2023 er mwyn rhannu'r hyn a ddysgwyd o'r prosiectau a ariannwyd dros y blynyddoedd diwethaf, yn arbennig yn ystod pandemig Covid-19 pan oedd amgueddfeydd yn gwneud llawer mwy o ddefnydd o ddulliau digidol i ymgysylltu ag amrywiaeth eang o gynulleidfaedd a chyfranogwyr.

Mae gwaith a seilir ar werthoedd ac sy'n ymgysylltu â'r gymdeithas, ynghyd â dibyniaeth ar arian prosiectau, wedi dod yn beth arferol mewn amgueddfeydd ers degawd neu fwy. Mae hynny'n gwneud canllawiau'r pecyn cymorth hwn hyd yn oed yn fwy perthnasol i holl waith amgueddfeydd, fwy neu lai. Mae pawb ohonom yn meddwl am newid, naill ai o ran y gwahaniaeth y dymunwn ei wneud gyda chymuned rydym yn cydweithio â hi neu'r ffordd yr hoffem addasu ein sefydliadau.

Gwelwn fwyfwy bod y ceisiadau gorau am gyllid yn dod oddi wrth sefydliadau sy'n deall gwaith cynllunio prosiectau, damcaniaeth newid a'r angen i wneud i brosiectau cymharol fach gael canlyniadau hirdymor. Mae'r pecyn cymorth hwn yn cyflwyno'r egwyddorion hyn yng nghyd-destun mesur a chyfleu effaith gymdeithasol.

Sally Colvin,
Rheolwr Rhaglenni,
Cymdeithas yr Amgueddfeydd



“

Mae pawb ohonom yn meddwl am newid, naill ai o ran y gwahaniaeth y dymunwn ei wneud gyda chymuned rydym yn cydweithio â hi neu'r ffordd yr hoffem addasu ein sefydliadau.”

Sally Colvin, Rheolwr Rhaglenni,
Cymdeithas yr Amgueddfeydd

Cyflwyniad

Mae'r ymgyrch Amgueddfeydd yn Newid Bywydau gan Gymdeithas yr Amgueddfeydd yn annog amgueddfeydd i wella'u gwaith ymgysylltu â'r gymdeithas gan wneud lles cymdeithasol i'r cymunedau lle maent yn gweithredu.

Mae llawer o amgueddfeydd wedi ymroi i hyn ac maent yn gwneud gwaith sydd â’r nod o gael effaith gadarnhaol ar gynulleidfaoedd a chymunedau. Ond, oherwydd pwysau ariannol cynyddol, mae angen i amgueddfeydd ddeall mor bwysig yw gwaith sy’n ymgysylltu â’r gymdeithas a pherthynas hynny â’u diben nhw; mesur effaith eu gwaith; a mynegi hynny’n effeithiol.

“

Rydym ni’n gwneud hyn gan ei bod yn rhy hawdd anwybyddu’r manteision economaidd a chymdeithasol real iawn a ddaw o weithgarwch diwylliannol. Ar adeg pan fo llai a llai o arian cyhoeddus mae’n hollbwysig pwysleisio’r manteision hyn.

David Fleming, cyn-gyfarwyddwr, Amgueddfeydd Cenedlaethol Lerpwl yn dweud pam mae Amgueddfeyd Lerpwl yn mesur eu heffaith. Making a Difference: The economic and social impact of National Museums Liverpool, Mawrth 2017

Serch hynny, nid yw mesur effaith gymdeithasol bob amser yn hawdd. Gall yr effeithiau fod yn bellgyrhaeddol ac, weithiau, maent yn dal i’w teimlo fisoedd neu hyd yn oed flynyddoedd ar ôl cwblhau prosiect. Gall fod yn anodd canfod y dull cywir o weithredu gan nad yw’n hawdd mesur effaith gymdeithasol ac felly, yn aml, defnyddir mesurau ansoddol fel cyfweliadau a thystiolaeth cyfranogwyr. Mae i’r rhain eu heriau eu hunain ac maent yn galw am ystyriaeth foesechol.

Bwriad y pecyn cymorth hwn yw helpu amgueddfeydd i ganfod y dull gweithredu cywir ar gyfer eu cyfranogwyr a’u sefydliad nhw. Gall pob adran sefyll ar ei phen ei hun ac mae pob un yn cynnwys enghreifftiau o sefydliadau go iawn sydd wedi gwneud y math hwn o waith. Nid yw’r pecyn wedi’i gynllunio i werthuso faint o waith a wnewch ar hyn o bryd i ymgysylltu â’r gymdeithas nac i’ch helpu i ddatblygu blaenoriaethau ar gyfer gwneud gwaith sy’n ymgysylltu â’r gymdeithas. Serch hynny, bydd yn eich helpu i gynllunio ffordd o fesur effaith gymdeithasol darn penodol o waith byrdymor neu waith prosiect. Mae mwy nag un ffordd gywir o fesur effaith gymdeithasol a rhaid i bob sefydliad ddod o hyd i’r dull gorau ar gyfer pob darn o waith.

“

Gall amgueddfeydd roi hwb i’n llesiant, ein helpu i ymfalchïo yn ein cefndir, ein hysbrydoli, ein herio a’n hysgogi, a gwneud inni deimlo’n iachach. Gan fod cymdeithas yn wynebu problemau fel tlodi, anghydraddoldeb, anoddefgarwch a rhagfarn, gall amgueddfeydd ein helpu i ddeall, trafod a herio’r pryderon hyn.

Gwefan Cymdeithas yr Amgueddfeydd

Beth yw ystyr effaith gymdeithasol?

Mae'r ymadrodd effaith gymdeithasol wedi'i ddefnyddio fwyfwy yn y sector amgueddfeydd yn y blynyddoedd diwethaf. Mae'n well gan rai pobl ymadroddion fel gwerth cymdeithasol neu waith sy'n ymgysylltu â'r gymdeithas.

Yn syml, wrth siarad am y gwaith hwn mewn amgueddfeydd rydym yn sôn am amgueddfeydd yn dylanwadu ar newidiadau cadarnhaol ac yn meithrin perthnasoedd cyfoethog ac ystyrlon rhwng staff, gwirfoddolwyr a chyfranogwyr, gan wella bywydau pawb.

Gall amgueddfeydd wneud lles mewn llawer o wahanol ffyrdd. Mae ymgyrch Amgueddfeydd yn Newid Bywydau yn sôn am hyrwyddo newid mewn gwahanol feysydd:

- Creu lleoedd gwell i fyw a gweithio ynddynt
- Gwella iechyd a lles
- Ysbrydoli ymgysylltu, trafod a myfyrio

Gall y categorïau hyn helpu i ddiffinio pa fath o effaith gymdeithasol y gall ffrwd waith ei chael.

Mae amgueddfeydd wedi dod yn gyfarwydd â chyflwyno adroddiadau ar effaith economaidd a hyd yn oed effaith amgylcheddol. Gellid ac, yn wir, dylid gwneud yr yn peth ag effaith gymdeithasol er mwyn rhoi darlun ehangach o waith amgueddfeydd.

Defnyddiau Darllen

Dilynwch y dolenni isod i gael rhagor o fanylion am werth cymdeithasol amgueddfeydd:

- [Making a Difference: The economic and social impact of National Museums Liverpool](#), Mawrth 2017
- Ymgyrch [Amgueddfeydd yn Newid Bywydau](#) gan Gymdeithas yr Amgueddfeydd
- Adroddiad [Mind, Body, Spirit report](#), Jocelyn Dodd a Ceri Jones, Mehefin 2014, Prifysgol Caerlŷr, Canolfan Ymchwil Amgueddfeydd ac Oriolau

“

Mae amgueddfeydd wedi dod yn gyfarwydd â chyflwyno adroddiadau ar effaith economaidd a hyd yn oed effaith amgylcheddol. Gellid ac, yn wir, dylid gwneud yr yn peth ag effaith gymdeithasol er mwyn rhoi darlun ehangach o waith amgueddfeydd.

Dechrau arni

Gan fod mwy o bwysau ar gyllidebau craidd erbyn hyn, mae amgueddfeydd yn dibynnu fwyfwy ar waith prosiect tymor byrrach i'w helpu i sicrhau gwerth cymdeithasol a gwneud gwaith sy'n ymgysylltu â'r gymdeithas.

Felly mae’n bwysig cofio y dylai gwaith prosiectau gyd-fynd â strategaeth y sefydliad ac felly gyfrannu at ei nodau hirdymor. Bydd gan lawer o sefydliadau Ddamcaniaeth Newid ar waith i ddiffinio’u hymrwymiad i gynnig gwerth cymdeithasol. Nodau hirdymor y sefydliad yw’r rhain a dylid cynllunio gwaith prosiectau mewn ffordd sy’n hwyluso’r gwaith o’u cyflawni.

Damcaniaeth Newid



Damcaniaeth Newid yr Amgueddfa Digartrefedd (MoH)

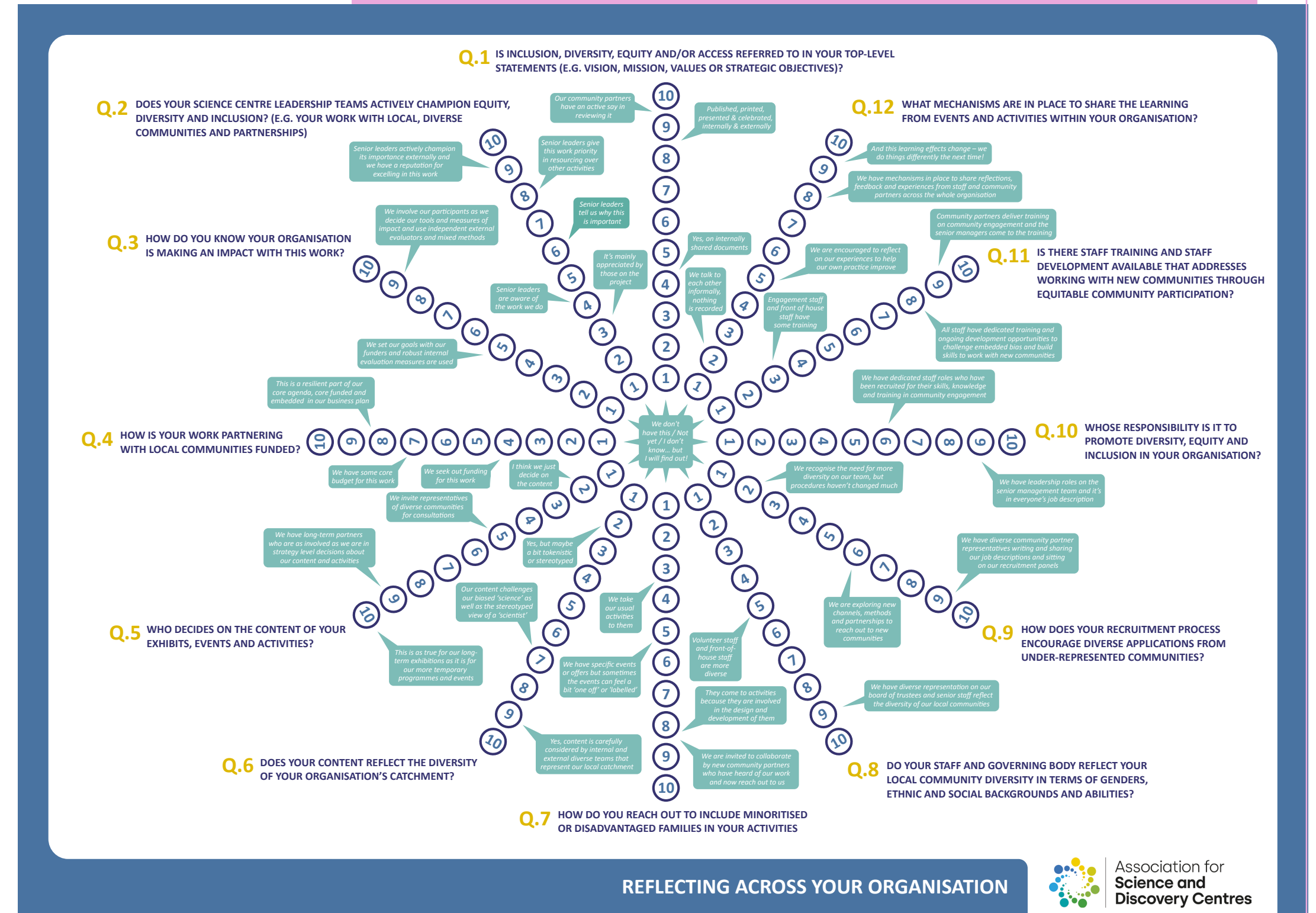
Deall ble rydych chi nawr

Cyn i chi ddechrau mesur effaith gymdeithasol eich gwaith, mae'n bwysig deall ar ba lefel y mae gwaith cyfranogol eich sefydliad. Gall hyn eich galluogi i sicrhau bod yr hyn a wnewch yn datblygu gwaith eich sefydliad ac yn gwneud lles i'r bobl dan sylw.

Mae fframwaith Grym i'r Bobl gan Gymdeithas yr Amgueddfeydd yn un ddyfais ar gyfer gwerthuso hyn. Ei fwriad yw'ch galluogi i feincnodi gwahanol feysydd yn y sefydliad ac i fyfyrion a dysgu er mwyn cefnogi ymgysylltu a chyfranogi cymunedol dyfnach a mwy cynaliadwy. Mae'n cynnwys y meysydd isod yn y sefydliad:

- Cenhadaeth, gwerthoedd a gweledigaeth
- Arweinyddiaeth a llywodraethiant
- Ymrwymiad i weithredu
- Ymgysylltu a gwneud penderfyniadau
- Datblygu'r gweithlu a datblygiad proffesiynol
- Gwerthuso a thystiolaeth o newid.

Mae'r Association for Science and Discovery Centres (ASDC) wedi creu olwyn gynhwysiant (yn y llun) ar gyfer myfyrio ar waith sefydliad ar themâu tebyg. Gellir defnyddio hwn i fapio lefelau cyfredol y gwaith er mwyn deall lle mae angen i chi ganolbwyntio adnoddau er mwyn gweld gwelliannau.



Olwyn Gynhwysiant ar gyfer Myfyrio ar Waith Sefydliad, ASDC

Pennu’r amcanion a’r camau i’w cymryd

Gall yr effaith gymdeithasol a ddymunir gael ei diffinio ar lefel y sefydliad yng nghenhadaeth, gwerthoedd a gweledigaeth amgueddfa benodol neu yn ei Damcaniaeth Newid. Er enghraifft, mae Archifau ac Amgueddfeydd Tyne and Wear yn cyflwyno’u cenhadaeth fel hyn: ‘helpu pobl i ganfod eu lle yn y byd a diffinio’u hunaniaeth, gan gynyddu eu hunan-barch a’u parch at eraill’.

Dylai prosiectau gyd-fynd â chenhadaeth, gwerthoedd a gweledigaeth y sefydliad. Gellir sicrhau hyn trwy bennu amcanion (outcomes) a chamau i’w cymryd i’w cyflawni (outputs) a fydd yn cyfrannu at nodau cyffredinol y sefydliad.

Yr amcanion yw asgwrn cefn eich gwaith. Nhw sy’n diffinio’r gwelliannau neu’r newidiadau cadarnhaol y bwriedir i’ch prosiect weithio tuag atynt. Yr amcanion hyn sy’n pennu’r hyn y byddwch yn ei fesur wrth edrych ar werth cymdeithasol eich gwaith. Weithiau mae’r amcanion yn berthnasol i fwy nag un prosiect a dim ond yn rhannol y bydd eich gweithgareddau chi’n cyfrannu atynt. Mae hyn yn dderbyniol, a gall meddwl yn y tymor hwy ychwanegu at werth prosiect ac, yn wir, at gryfder y sefydliad yn gyffredinol.

Y gweithgareddau y byddwch yn ymgymryd â nhw i gyflawni’ch canlyniadau yw’r ‘camau i’w cymryd’ a gellir eu defnyddio i bennu’ch fframwaith gwerthuso.

“

Yr amcanion yw asgwrn cefn eich gwaith. Nhw sy’n diffinio’r gwelliannau neu’r newidiadau cadarnhaol y bwriedir i’ch prosiect weithio tuag atynt.

Enghreifftiau o amcanion a'r camau a gymerir i'w cyflawni: Prosiect EFCF Amgueddfeydd Derby

Amcanion	Camau i'w cymryd
Mwy o wybodaeth ac ymchwil, yn cynnwys hanes cymdeithasol a straeon cymunedol am wrthrychau o'n casgliad byd-eang, gan greu gwell dealltwriaeth a gwerthfawrogiad o'r casgliad cyfan	Mwy o waith ymchwil a chasglu a choladu rhagor o straeon am y gwrthrychau yn y casgliad byd-eang
	Cofnodi gwybodaeth ymchwil newydd am dros 500 o wrthrychau yn y casgliad byd-eang
	Dros 10 o wahanol grwpiau cymunedol yn cymryd rhan mewn sesiynau allanol neu fewnol
	45 o sesiynau allgymorth wedi'u dylunio i ganolbwyntio ar unigolion (HCD) yn defnyddio gwrthrychau o'n casgliad byd-eang
	Cynnal dros 35 o sesiynau HCD yng nghasgliad yr amgueddfa ledled y ddinas
	10 arbenigwr pwnc yn rhannu gwybodaeth ac arbenigedd ar wrthrychau o'n casgliad byd-eang
	Hyd at 12 o sefydliadau eraill yn rhannu eu gwybodaeth ac yn cymryd rhan fel cyfeillion beirniadol
	Creu llwyfan digidol i gofnodi a rhannu'r prosiect wrth iddo symud ymlaen, er mwyn denu cyfranogiad ehangach
	Datblygu strategaeth gasglu gyfoes i sicrhau bod casgliad Amgueddfeydd Derby yn dal yn berthnasol i gymunedau Derby wrth iddynt newid

Ystyriaethau moesegol

Mae'n bwysig meddwl am eich cyfranogwyr a'ch staff wrth ddewis eich amcanion gan fod materion moesegol i'w hystyried wrth eu dewis. Ydy'ch amcanion yn briodol ac yn ddefnyddiol i bawb ohonynt?

Mae'r Amgueddfa Digartrefedd yn cymryd eu cyfrifoldebau moesegol o ddifrif gan ddweud y byddent yn annhebygol o bennu amcanion sy'n ymwneud yn unig â chyflogadwyedd, er enghraifft, oni bai i'r cyfranogwyr eu hunain eu nodi. "Ar sail profiad bywyd o ddigartrefedd, mae'n tîm ni wedi pennu amcanion fel cynyddu'r ymdeimlad o ymgysylltiad cymdeithasol neu o bwrpas cyffredin. Dydyn ni ddim yn credu mai cyflogadwyedd yw'r unig ffordd y gall rhywun fod yn werthfawr i'r gymdeithas ac mae adlewyrchu hynny yn ein hamcanion yn anfon neges bwysig" medd Jess Turtle, cyd-sylfaenydd yr Amgueddfa Digartrefedd.

Trwy gydweithio â'r cyfranogwyr ar ddechrau prosiect i bennu'r amcanion, gallwch osgoi'r problemau hyn a sicrhau bod y gwaith yn broses ddwyffordd.

Modelau rhesymeg

Pan fydd gennych syniad clir o'ch amcanion, gallwch ddechrau cyflwyno prosesau i fesur yr effaith gymdeithasol. Mae gwerthuso ar sail canlyniadau yn un ffordd o ddangos gwerth cymdeithasol ac mae iddo fframwaith comisiynu a seilir ar ganlyniadau. Mae sawl fformat gwahanol sy'n dangos mewn ffordd syml a fydd y camau a gymerwch yn arwain at gyflawni'r amcanion, ond mae creu model rhesymeg yn gallu bod yn fan cychwyn da. Bydd hyn yn diffinio pryd a beth i'w werthuso.

Mae model rhesymeg i fod yn gryno, gan roi trosolwg eang iawn o'r prosiect, gan gynnwys y camau a gymerir a'i ddiben. Dylai'r model rhesymeg helpu pobl sy'n ymwneud â'r prosiect i:

- gael trosolwg o'i amcanion a'r camau a gymerir i'w cyflawni
- profi a yw'r adnoddau a'r gweithgareddau'n ddigonol i sicrhau bod y camau'n cael eu cymryd ac i gyfrannu at gyflawni'r amcanion
- rhoi'r nodau a'r amcanion yn eu cyd-destun: dylai'r camau tymor byr ddod yn amlwg yn ystod oes y prosiect a dylai fod modd dechrau mesur y canlyniadau tymor canolig yn ystod y cyfnod gwerthuso. Nid yw mor hawdd priodoli'r canlyniadau hirdymor i brosiectau unigol ac efallai na fydd modd eu mesur yn ystod oes y prosiect ond serch hynny maent yn sbardunau allweddol
- canfod tybiaethau y mae'n rhaid iddynt fod yn wir er mwyn i'r prosiect weithio'n iawn, h.y. meysydd y dylai pobl sy'n gweithio ar y prosiect gadw llygad arnynt
- monitro newidiadau i'r prosiect yn gyffredinol trwy ddiweddarau'r model rhesymeg o bryd i'w gilydd.



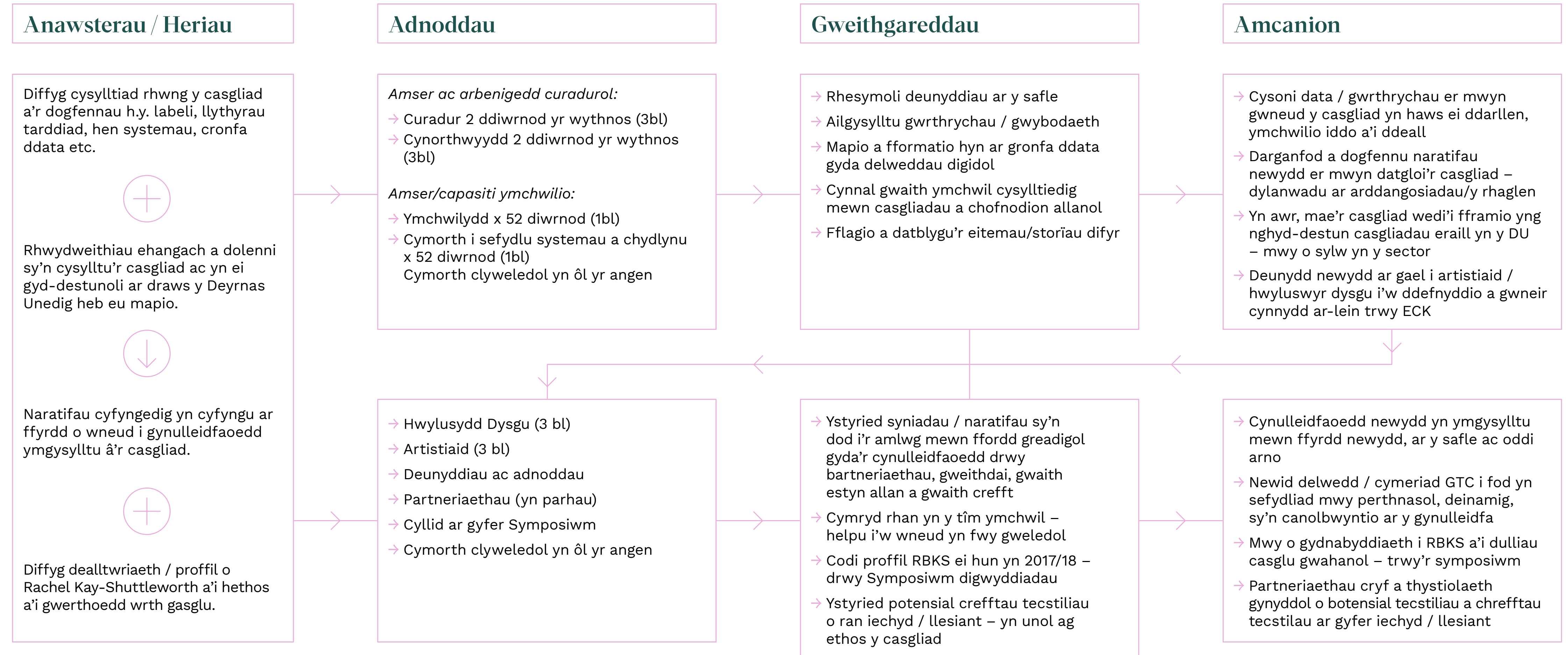
Y prosiect Amgueddfa
Stryd, Prifysgol Durham
© Alan Sill Photography

Cadwyn Resymeg

Rhaglen Grantiau’r Gronfa Gasgliadau



Example of logic model: Gawthorpe Textiles Collection



Enghraifft o fodel rhesymeg: Marvels and Mayhem: prosiect casgliad y Tower Circus, Amgueddfeydd Blackpool

Adnoddau	Gweithgareddau	Camau tymor byr i'w cymryd	Amcanion tymor canolig	Amcanion hirdymor
<ul style="list-style-type: none"> → Cyllid EFCF → Amser Staff (Rheolwr y Casgliadau, Cynorthwywyr Treftadaeth) → Gwirfoddolwyr → Hyfforddiant 	<ul style="list-style-type: none"> → Arolwg o'r Casgliadau → Recriwtio gwirfoddolwyr → Hyfforddi gwirfoddolwyr → Cadwraeth → Dogfennu 	<ul style="list-style-type: none"> → Gwaith cadwraeth ar y casgliadau → Ehangu mynediad at y casgliadau → Casgliadau'n hybu gwaith ymgysylltu 	<ul style="list-style-type: none"> → Gallu darparu mynediad i'r cyhoedd → Gallu datblygu'r casgliadau a'u hyrwyddo'n ehangach 	<ul style="list-style-type: none"> → Treftadaeth Syrcas Blackpool yn cael ei deall yn ehangach a'i dathlu'n rhyngwladol
<ul style="list-style-type: none"> → Cyllid EFCF → Amser Staff (Rheolwr y Casgliadau, Cynorthwywyr Treftadaeth) → Staff y coleg → Myfyrwyr → Siaradwyr gwadd → Cydweithwyr o'r cyngor → Dylunio a chynhyrchu digidol/TG 	<ul style="list-style-type: none"> → Ymchwil → Cynllunio cyrsiau → Cyflenwi i'r myfyrwyr → Sesiynau cynefino i staff y coleg → Datblygu partneriaethau → Datblygu adnoddau → Datblygu pecyn dysgu cyfunol 	<ul style="list-style-type: none"> → Bod gan staff well dealltwriaeth o'r casgliadau lleol → Cyflwyno darlithoedd, seminarau a gweithdai → Prosiect ymchwil dan arweiniad y myfyrwyr yn defnyddio casgliadau'r syrcas → Datblygu a chyflwyno modiwl dysgu cyfunol 	<ul style="list-style-type: none"> → Bydd gwaith partneriaeth yn cyfrannu at ddilysu'r cwrs yn y dyfodol → Ymgorfforir yr arlwy yng ngwaith dysgu cyfunol y coleg 	<ul style="list-style-type: none"> → Bydd cyflogwyr a phobl sy'n gweithio mewn sefydliadau iechyd a gofal cymdeithasol ar draws Blackpool a Glannau Fylde yn dod yn gyfarwydd â chasgliadau treftadaeth Blackpool ac yn hyderus i'w defnyddio wrth eu gwaith → Bydd cyflogwyr / gweithwyr yn mynd ati i geisio cydweithio â Chasgliadau Blackpool
<ul style="list-style-type: none"> → Amser Staff: Gwasanaeth Celf → Gwasanaeth Llyfrgelloedd → Amser a gwaith datblygu ysgolion ac athrawon → Cydlynnydd llawrydd → Cyllid EFCF → Casgliadau → Cerbyd S.O.S. → Chwedleuwr/artist 	<ul style="list-style-type: none"> → Recriwtio chwedleuwr / artist → Ymchwilio i'r casgliadau a dethol deunyddiau → Recriwtio'r cydlynnydd → Creu adnoddau ar y casgliad ar gyfer ysgolion → Darparu gwasanaethau ysgol, gweithdai a gweithgareddau → Digwyddiad dathlu yn niwrnod teulu Wordpool yn y parc 	<ul style="list-style-type: none"> → Gwasanaethau Ysgol Rhyngweithiol i ysbrydoli ac ennyn diddordeb y disgyblion yn y syrcas a'r casgliadau → Gweithdai i ysgolion ar ysgrifennu creadigol a chrefftau i ddatblygu llythrennedd, hyder a chreadigrwydd → Diwrnod Teuluol Wordpool ar thema'r syrcas yn y digwyddiad dathlu yn y parc yn rhoi sylw waith y plant 	<ul style="list-style-type: none"> → Pecyn adnoddau i'w ddefnyddio yn y dyfodol gan yr ysgolion a hwnnw'n cael ei ddefnyddio → Ysgolion yn ymwneud â chasgliad Amgueddfa Blackpool a'r syrcas 	<ul style="list-style-type: none"> → Datblygu sgiliau llythrennedd yn yr ysgolion → Hybu iechyd, llesiant a mwynhad trwy ddefnyddio casgliadau'r syrcas dros amser

Deunydd Darllen

Os hoffech ddarllen mwy am Ddamcaniaeth Newid, gweler:

→ [Theory of Change resources](#), Learning for sustainability

→ [Centre for Theory of Change](#)

Os hoffech ddarllen mwy am bennu amcanion a pharatoi datganiad o'r effaith gymdeithasol, gweler:

→ [Esmée Fairbairn Foundation – Outcomes and indicators](#)

→ [NCVO KnowHow NonProfit – Strategy and Impact](#)

→ [What is our museum's social impact?](#) Gorffennaf 2017, Kelly McKinley, Dirprwy Gyfarwyddwr, Oakland Museum of California

Dulliau mesur effaith gymdeithasol

Ar ôl pennu'ch amcanion a'r camau a gymerir i'w cyflawni, gallwch ddechrau meddwl sut i fesur yn eu herbyn. Er mwyn gwneud hyn yn effeithiol, mae'n bwysig datblygu dull gweithredu cadarn, wedi'i deilwra i'ch prosiect penodol chi gan ddefnyddio rhai o'r offer y sonnir amdanynt yn yr adran hon.

Fodd bynnag, mae hefyd yn dda meddwl am yr hyn nad oes angen i chi ei fesur fel eich bod yn canolbwyntio'ch adnoddau ar fesur yr hyn sy'n fuddiol.



Roedd gwerthuso'n rhan hanfodol o gynllun a gweithrediad y prosiect ar ei hyd, ac mae'r dull cyfannol, cyfranogol hwn o werthuso wedi ein helpu i ddeall y sefyllfa.

Adroddiad gwerthuso ar gyfer prosiect 'Street Museum' Prifysgol Durham.

Yn ogystal, bydd angen i chi ystyried a ddylid gwerthuso'n fewnol ynteu ddefnyddio gwerthuswr allanol, er mwyn i'ch cyllideb adlewyrchu hynny. Weithiau, tybir mai gwerthuso mewnol yw'r opsiwn rhataf, ond bod gwerthuso allanol yn ddewis cadarnach: ond nid yw'r naill na'r llall o reidrwydd yn wir.

Mae Evaluation Support Scotland wedi cynhyrchu canllaw defnyddiol i werthuso allanol a all eich helpu i sicrhau eich bod yn manteisio i'r eithaf ar y broses hon. Mae dolen i'r canllaw yn yr adran Defnyddiau Darllen.

Cyn dewis dull gweithredu, dylech ystyried a allech addasu dull a ddefnyddir eisoes gan un o'ch partneriaid lleol. Gall hyn helpu wrth rannu gwybodaeth ar draws gwahanol sectorau.

Yn ogystal, dylech ystyried yn ofalus beth yw'r cysylltiad rhwng eich dull o fesur effaith gymdeithasol prosiect penodol a gwaith gwerthuso hirdymor yn eich sefydliad. Er enghraifft, a oes metrigau neu gwestiynau y gallwch eu ddefnyddio sy'n cefnogi

dealltwriaeth hydredol o ymgysylltu, neu sy'n golygu'ch bod yn gofyn llai gan gyfranogwyr?

Roedd Amgueddfa Doncaster yn awyddus i gysylltu â mudiadau diwylliannol, nid-er-elw (NPOs) yn yr ardal i drafod gwerthusiad effaith ar y cyd ar gyfer eu prosiect dan nawdd Cronfa Gasgliadau Esmeé Fairbairn, gan feithrin sgiliau a hybu uchelgais yng nghymunedau glofaol Doncaster. Yn ôl Carolyn Dalton, cyn-reolwr gwasanaethau treftadaeth yn Amgueddfeydd Doncaster, "y bwriad yw cael dull hwylus i'n galluogi i gymharu a defnyddio'r wybodaeth i bleidio gwerth diwylliant i hybu iechyd, llesiant a chadernid cymunedol". Roedd yn hollbwysig bod y broses hon yn cael ei chynllunio o ddechrau'r prosiect gan sicrhau bod mesuriadau sylfaenol yn cael eu hasesu.

Encountering the Unexpected
bringing together nature, museums and people

What does nature mean to you?
Please write or draw your response

How interconnected are you with nature?
Please circle the picture below which best describes your relationship with the natural environment

Tell us 3 things about yourself...

Tick as many that apply to you...

Are you: single married/partner widowed
 living with people living on your own

Are you: retired semi-retired volunteering employed

Age: 50-60 61-70 71-80 81-90 91+

Postcode _____ Gender _____ Today's Date _____

Would you like to leave your name? _____

Are you willing to share your thoughts on **Encountering the Unexpected**?
Please provide us with your contact details and we will be in touch.

Telephone or email _____

Thank you for your time, your views are very important to us.



University of Leicester,
Research Centre for Museums and Galleries

Gwerthuso meintiol

Wrth werthuso gwaith amgueddfeydd, rydym yn aml yn meddwl am enghreifftiau o werthuso meintiol, er enghraifft, nifer yr ymwelwyr, nad ydynt o anghenraid yn berthnasol i fesur effaith gymdeithasol. Fodd bynnag, cafwyd ymdrechion i ddatblygu dulliau meintiol o fesur effaith gymdeithasol.

Datblygodd Daniel Fujiwara o Ysgol Economeg Llundain (LSE) ddull felly ar gyfer yr Happy Museum Project. Roedd yn edrych ar werth cymdeithasol amgueddfeydd o ran gwella iechyd a llesiant ymwelwyr ac yn rhoi rhoi gwerth ariannol ar y rhain er mwyn dangos pa mor werthfawr oeddent.

Defnyddiodd Amgueddfeydd Cenedlaethol Lerpwl y 'gwerth llesiant' hwn i ddangos yr effaith gymdeithasol o safbwynt ariannol gan roi gwerth llesiant o £130 miliwn i'w lleoliadau. Mae'n anos gwneud hyn ar lefel prosiect ond gall fod yn ffordd fuddiol i wasanaeth amgueddfa cyfan ddangos ei werth cymdeithasol ar lefel uwch.

Ar raddfa lai mae'n bosib bod offer gwerthuso meintiol a all greu darlun o effaith gymdeithasol darn o waith, yn enwedig o'u defnyddio ar y cyd â dulliau ansoddol.

Er enghraifft, defnyddiodd prosiect "Encountering the Unexpected" gan Brifysgol Caerlŷr gardiau ymateb i gasglu amrywiaeth eang o wybodaeth.

Gall dulliau gwerthuso meintiol gynnwys:

- **Cwestiynau caeedig:** Gellir defnyddio ymatebion i gyfweiliadau a holiaduron sy'n defnyddio cwestiynau caeedig i ganfod gwybodaeth syml am agweddau eich cynulleidfaedd neu fanylion amdanynt. Er enghraifft, "Ydych chi wedi ymweld â'r amgueddfa o'r blaen?" Gall hyn fod yn ddefnyddiol iawn ar gyfer sefydlu llinell sylfaen.
- **Data personol:** Data personol am ddefnyddwyr fel oedran, hunaniaeth ethnig neu god post. Fodd bynnag, dylai fod cyfle bob amser i gyfranogwyr ddewis peidio â rhoi'r wybodaeth hon, e.e. opsiwn "gwel gen i beidio â dweud".
- **Datganiadau ystod:** Gall y rhain fod yn ffordd ddefnyddiol o gasglu data mwy haniaethol fel teimladau neu ddymuniadau. Wrth ddefnyddio datganiadau ystod, mae'n bwysig cadw'r datganiadau'n syml ac yn glir er mwyn peidio ag amharu ar y gwaith yr ydych yn ceisio ei wneud.
- **Cymhorthion gweledol:** Mae cymhorthion gweledol fel coed blobiau yn ffordd greadigol o gasglu data am deimladau cyfranogwr at ddarn o waith. Gellir eu defnyddio i fesur ar wahanol adegau mewn prosiect i adlewyrchu'r newid yn agweddau unigolion.

Gwerthuso Meintiol Ar-lein

Efallai'ch bod yn teimlo'ch bod yn gwybod llai am eich cynulleidfaoedd ar-lein ac, yn aml, gall yr ystadegau digidol sydd ar gael hawsaf ddweud mwy wrthy'ch am gyrhaeddiad eich gwaith nag am ddyfnder yr ymgysylltu. Fodd bynnag, mae sawl offeryn a thechneg y gellir eu defnyddio i ddatgelu effaith eich gweithgarwch digidol. Mae'n bwysig dewis y metrigau digidol mwyaf addas ar gyfer eich cenhadaeth a'ch gweledigaeth ehangach.

Prosiect Connecting with Yemeni Elders Heritage yn House of Memories, © Amgueddfeydd Cenedlaethol Lerpwl, Robin Clewley

Arolygon ar-lein

Gellir dosbarthu arolygon ar-lein trwy eich gwefan gan ddefnyddio baner neu fodiwl naid, eich cylchlythyr ebost, eich proffiliau ar y cyfryngau cymdeithasol neu drwy eu hanfon yn uniongyrchol at gyfranogwyr sy'n ymgysylltu ar lein. Gall y rhain roi gwell syniad i chi pwy rydych yn eu cyrraedd ar y gwahanol blatfformau hyn, eu canfyddiad o'ch gweithgarwch digidol, a pha effaith y mae wedi'i chael.

Ceisiwch gadw at gwestiynau sydd ag atebion un dewis neu aml-ddewis gan y gall pobl ateb y rhain yn gyflym ac yn hawdd a'i bod yn haws i chi ddadansoddi'r canlyniadau.

Gyda rhaglenni arolygon parod, fel Survicate, Survey Monkey a HotJar, gallwch ddefnyddio arolygon ar dudalennau penodol. Fel hyn, gallwch gasglu data cyd-destunol am y ffordd y mae defnyddwyr yn ymateb i wahanol rannau o'ch gwefan/cynnyrch ac mae'n eich helpu i gasglu llawer o dameidiau o adborth manwl.



The Food
Museum

Dadansoddeg gwefannau

Gall offer dadansoddi gwefannau, fel Google Analytics, eich helpu i ddeall faint o bobl sy’n mynd i’ch gwefan, pa dudalennau maen nhw’n mynd iddynt, a pha elfennau maen nhw’n eu defnyddio (er enghraifft, anfon ffurflenni neu lawrlwytho PDFs).

Weithiau mae angen addasu rhywfaint ar y rhain er mwyn cadw golwg ar rai mathau o ryngweithio gan ddefnyddwyr, a chasglu data’n gywir. Yn ogystal, dylech gydymffurfio â deddfwriaeth preifatrwydd, yn enwedig o ran defnyddio cwcis.

Mae’n bosibl gosod offer dadansoddi gwefannau i roi data i chi am y ffordd mae defnyddwyr yn ymgysylltu â’ch cynnwys. Er enghraifft, ar dudalennau erthyglau, gallech fesur yr amser cyfartalog ar dudalen, pa mor ddwfn mae pobl yn sgrolio ar gyfartaledd, ac i ba raddau mae pobl yn clicio ar alwadau i weithredu. Gall ystadegau fel y rhain roi syniad i chi i ba raddau mae pobl yn ymgysylltu â’ch cynnwys.

“

Gwnaeth postiad wythnosol Photo Friday yn dda ar Facebook, Twitter ac Instagram... Cafwyd cryn ddadlau am rai o’r postiau, bu pobl yn hel atgofion am eraill, ac arweiniodd eraill at ychwanegu gwybodaeth newydd i’r gronfa ddata.

Adroddiad gwerthuso ar gyfer prosiect Fishnet y Scottish Fisheries Museum.

Dadansoddeg y cyfryngau cymdeithasol

Mae pob un o blatfformau’r cyfryngau cymdeithasol, fel Facebook, Twitter, Instagram, Tiktok, a YouTube, yn darparu data am y defnydd a wnaed ohonynt, er mwyn i chi wybod faint o bobl sydd wedi gweld eich cynnwys ac wedi rhyngweithio ag ef.

Fodd bynnag, mae’n werth cofio, er bod pecyn dadansoddi’r cyfryngau cymdeithasol yn dweud wrthyfch fod llawer o bobl wedi ymgysylltu â’ch postiau, bod yr ymgysylltu’n debygol o fod ar lefel lawer is na rhyngweithio wyneb yn wyneb: dydi hoffi trydariad ddim yn gofyn am gymaint o fuddsoddiad â dod i’r amgueddfa.

Mae rhai mathau o ymgysylltu ar-lein yn debygol o fod yn fwy anodd eu mesur, ond yn aml mae camau y gellir eu cymryd. Os ydych yn cynhyrchu adnodd dysgu y bydd athro yn ei ddefnyddio yn ei gwricwlwm am flynyddoedd lawer, ni fydd ffordd ddibynadwy o fesur effaith yr adnodd hwnnw ar fyfyrwyr dros amser.

Bydd y rhan fwyaf o’r pecynnau hyn yn rhoi data demograffig i chi, ond nid ar lefel fanwl iawn; gallwch weld dosbarthiad demograffig eich dilynwyr yn gyffredinol ond nid pwy sydd wedi ymateb i bostiadau penodol.

Data hysbysebion digidol

Yn ogystal â'r cynnwys y cewch ei gyhoeddi am ddim ar brif blatfformau'r cyfryngau cymdeithasol, gallwch hefyd dalu i'r platfformau redeg hysbysebion digidol ar gyfer eich sefydliad.

Ni fydd dangos hysbysebion digidol, ar ei ben ei hun, yn cael effaith gymdeithasol. Fodd bynnag, gallant fod yn ddull effeithiol o gyrraedd y gynulleidfa darged gywir â'ch cynnwys a'ch cynhyrchion. Er enghraifft, os ydych o'r farn bod gennych adnoddau dysgu da iawn ond mai ychydig iawn o athrawon sy'n dod o hyd iddynt ar hyn o bryd, gallech redeg hysbysebion wedi'u targedu i gyflwyno'r cynnwys hwn i athrawon yr ardal. Yn syml, gall hysbysebion helpu i sicrhau bod gwaith a all gael effaith gymdeithasol yn cyrraedd y bobl gywir.

Gyda hysbysebion digidol, gallwch dargedu'ch cynnwys at grwpiau penodol iawn ar sail amrywiaeth eang o wybodaeth ddemograffig: er enghraifft, dweud wrth bobl sydd â diddordeb mewn theatr am berfformiad a gynhelir yn eu hardal.

Ystyriaethau moesegol

Mae llawer o drafferthion yn codi o ddibynnu gormod ar ddulliau meintiol i gasglu data am gyfranogwyr. Gall fod yn hawdd cymryd rhywbeth yn ganiataol am rywun ar sail y data hyn a dylid asesu'r risgiau. Er enghraifft, gall cod post awgrymu bod rhywun yn byw mewn ardal o amddifadedd economaidd, ond nid yw hyn yn rhoi dim gwybodaeth am statws economaidd yr unigolyn.

Weithiau, mae dulliau gwerthuso meintiol yn tueddu i ganolbwyntio ar bethau negyddol (amddifadedd, prinder, diffyg). Felly, dylai gwerthuswyr ystyried yr argraff y mae canolbwyntio fel hyn ar 'ddiffyg' yn ei roi i gyfranogwyr a meddwl a ydi hyn yn tanseilio gwaith y prosiect.

Mae'n bwysig ystyried rhoi gwybod i'r cynulleidfaoedd am y gwaith arfarnu rydych chi'n ei wneud. Ym mhrosiect Prifysgol Caerlŷr "Encountering the Unexpected" defnyddiwyd ffurflenni cydsynio a thafleuni gwybodaeth i esbonio, mewn iaith ddealladwy, ddiben y gwaith gwerthuso, sut y câi ei ddefnyddio a sut y câi pobl eu cynnwys.

“

Dylai gwerthuswyr ystyried yr argraff y mae canolbwyntio fel hyn ar 'ddiffyg' yn ei roi i gyfranogwyr a meddwl a ydi hyn yn tanseilio gwaith y prosiect.

Gwerthuso ansoddol

Mae amryw o wahanol ddulliau y gellir eu defnyddio i gasglu data ansoddol er mwyn dangos effaith gymdeithasol. Gall data ansoddol ychwanegu sylwedd at eich achos o blaid gwerth cymdeithasol a bydd yn dweud mwy wrthyich am effaith eich gwaith ar fywydau cyfranogwyr.

Cyfweliadau a holiaduron

Mae cyfweld â chyfranogwyr a rhanddeiliaid yn un ffordd o edrych ar werth cymdeithasol eich gwaith. Gall hyn ddigwydd ar wahanol adegau yn y gwaith er mwyn gweld sut mae'r atebion yn amrywio. Mae sawl ffactor y gallech eu hystyried wrth drefnu i gasglu data fel hyn.

Gall cynnal cyfweliadau fod yn broses ffurfiol gyda rhestr benodol o gwestiynau y mae'n rhaid i'r cyfwelydd eu gofyn neu gall fod yn llai ffurfiol gyda chwestiynau cyffredinol am bwnc neu thema benodol a'r holwr yn addasu'r cwestiynau wrth fynd ymlaen. Gyda'r cyntaf, gall fod yn haws mesur y canlyniadau a geir gan lawer o gyfranogwyr, ond gall yr ail roi mwy o hyblygrwydd ac felly ddarparu mathau ehangach o wybodaeth.

Os cynhelir cyfweliadau ffurfiol, mae angen ystyried yn ofalus y cwestiynau a ofynnir. Mae'n haws dadansoddi cwestiynau caeedig sy'n gofyn am ateb 'Ie' neu 'Na' etc ond nid ydynt yn cynnig llawer o gyfle i roi tystiolaeth anecdotaidd oni bai bod cwestiwn dilynol yn gofyn i'r atebwr ymhelaethu.

Gall lleoliad eich cyfweliad fod yr un mor bwysig â'r hyn rydych yn ei ofyn. Ystyriwch beth fydd yn gwneud cyfranogwyr yn gyfforddus, er enghraifft, a fyddwch yn cyfweld â phobl yn unigol ac a fyddwch yn

defnyddio dyfais recordio? Gallech ystyried cynnal cyfweliadau ar-lein hefyd. Gallai hyn fod yn addas os yw'n anodd i rywun ymweld â chi yn bersonol (er enghraifft, os oes ganddynt broblemau hygrychedd neu os nad ydynt yn yr ardal leol).

Nid yw fformat cyfweliadau ar-lein yn annhebyg i rai wyneb yn wyneb, ond dylai'r cyfwelydd fod yn arbennig o ymwybodol o gyfathrebu di-eiriau gan yr un sy'n cael ei holi, gan fod hyn yn debygol o fod yn llai amlwg nag mewn cyfweliad wyneb yn wyneb.

Profion defnyddioldeb ar-lein

Mae profion defnyddioldeb yn dechneg a ddefnyddir yn eang a gallech ei hystyried os mai cynnyrch digidol rydych am ei werthuso. Bydd hwylusydd yn gofyn i nifer o brofwyr gyflawni'r un tasgau ar y wefan (neu'r ap, neu ddyfeisiau rhyngweithiol yn yr amgueddfa etc) a chofnodi unrhyw anawsterau a rhwystrau sy'n eu hwynebu. Mae profion fel hyn yn darparu data ansoddol am y ffordd mae defnyddwyr yn rhyngweithio â'ch cynnwys, beth maent yn ei ffafrio, ac unrhyw rwystrau y maent yn eu hwynebu gyda'ch cynnwys.

“

Mae'r amgylchedd lle cynhelir y cyfweliad yn hollbwysig. Os caiff pobl sydd wedi goroesi profiadau anodd eu holi yn eu cartref, maent yn debygol o ateb mewn mwy o ddyfnder nag y byddent mewn cyfweliad yn yr amgueddfa.

Aneesa Riffat, cyn guradur Canolfan ac Amgueddfa Genedlaethol yr Holocost

Ystyriaethau moesegol

Wrth geisio canfod y ffordd iawn o gasglu’ch data ansoddol, mae’n bwysig ystyried yr effaith bosibl ar y cyfranogwyr a dylai eu hanghenion nhw fod yn ganolog i’r broses.

“Mae’n ddealladwy bod rhai pobl sydd wedi cael profiad o systemau gofal yn ystod eu hoes yn ymateb yn negyddol i waith casglu data” medd Jess Turtle o’r Amgueddfa Digartrefedd. Mae gan yr amgueddfa ffurflen ‘dod i’ch nabod’ ar gyfer gwirfoddolwyr newydd ac mae hon yn holi am anghenion hygyrchedd yn ogystal â gwybodaeth sylfaenol. Mae gan yr amgueddfa agwedd hamddenol at y ffurflenni hyn: “Efallai na fydd y cyfranogwyr yn llenwi’r manylion i gyd i ddechrau,” medd Jess. “Maen nhw’n aml yn ymateb gan ddweud rhywbeth fel ‘Ddim nawr’ neu ‘Mi ddweda i eto’ ac rydyn ni’n derbyn hynny. Mae’n bwysig meithrin ymddiriedaeth cyn gofyn i bobl fod yn agored.”

Mae’r un egwyddorion yn berthnasol mewn holiaduron ag mewn cyfweiliadau ond bydd angen ichi ystyried a fydd pobl yn llenwi’r holiadur ar eu pen eu hunain ynteu a fydd hwylusydd wrth law. Yma eto, dylid ystyried anghenion y rhai sy’n cael eu holi; meddylwch am yr iaith a ddefnyddir a’i thôn, gan ofalu na fydd yn annymunol nac yn codi braw, neu bydd y gyfradd ymateb yn is. Mantais apiau ar y we fel Survey Monkey yw bod modd llenwi holiaduron o bell, fel na ellir adnabod y cyfranogwyr. Fel gyda holiaduron ysgrifenedig, dylai anghenion y cyfranogwyr fod yn flaenllaw wrth benderfynu pa ddull i’w ddewis gan nad oes gan bawb y dechnoleg i gymryd rhan.

Ystyriaethau moesegol

Mae hefyd yn bwysig ystyried eich anghenion chithau wrth gasglu data ansoddol. Gall mesur effaith gymdeithasol fod yn brofiad emosiynol i bobl sy’n arwain ac yn gwneud y gwaith.

Fel yr esbonia Aneesa Riffat, o Ganolfan ac Amgueddfa Genedlaethol yr Holocost: “Ar y cyfan, mae’r broses gyfweld wedi bod yn her. Gallwch drefnu asesiadau risg, ymchwil ymlaen llaw, ymchwil ddilynol a phob gweithdrefn arall ond, yn y pen draw, rydych chi’n ymdrin â thrawma ac atgofion trawmatig ac mae hynny’n amlygu ei hunan yn y naratif.”

“

Fel gydag asesiadau unigol, weithiau mae’n fuddiol defnyddio offer partneriaid. Mae’r sylwadau a gofnodir gan y mapiwr yn cofnodi lefelau ymddygiad a llesiant er mwyn deall y profiad o ofal o safbwynt y person â dementia.

Canllawiau gwerthuso arsylwadol gan y prosiect Amgueddfa Hapus

Arsylwi

Mae hon yn broses fwy un-ffordd, gyda’r arsylwr yn cofnodi rhyngweithio neu weithgareddau a sut mae’r cyfranogwyr yn ymateb. Fel cyfweiliadau a holiaduron, mae angen dull strwythuredig ar gyfer y math hwn o fesur. Dylid defnyddio ffurflen strwythuredig a lenwir gan yr arsylwr er mwyn sicrhau lefel o barhad rhwng y sesiynau arsylwi. Gall arsylwyr fod yn rhan o dîm y prosiect neu gallent fod yn bobl sy’n gweithio gyda’r cyfranogwyr mewn ffordd arall. Mae prosiect Happy Museum yn cyfeirio at fapio gofal dementia fel dull o gofnodi arsylwadol a wneir gan ymarferwyr gofal.

Tystiolaeth

Un ffordd boblogaidd ac effeithiol o fesur effaith gymdeithasol yw casglu tystiolaeth gan gyfranogwyr. Yn aml, gwneir hyn tua diwedd prosiect ar ôl meithrin perthynas ac ymddiriedaeth gydag unigolion. Gall fod yn ffordd bwerus o gyfleu'r gwahaniaeth y gall ffrydiau gwaith ei wneud i fywydau pobl.

Mae sawl ffordd wahanol o gasglu a chofnodi hyn – gall fod yn sylwadau uniongyrchol gan gyfranogwyr neu gallai ddod trwy sefydliadau partner fel darparwyr gofal iechyd neu grwpiau cymunedol.

Casglodd Gawthorpe Textiles Collections dystiolaeth gan aelodau unigol o'u rhaglen "Sew Social" – rhan o'u prosiect dan nawdd Cronfa Gasgliadau Esmée Fairbairn. Defnyddiwyd hyn mewn ffilm gan ddangos effaith gymdeithasol y gwaith hwn yn glir iawn.

Gellir cofnodi'r dystiolaeth yn ddigidol hefyd. Defnyddiwyd ap o'r enw Indeemo gan gynllun Transformers, Cymdeithas yr Amgueddfeydd i gasglu sylwadau cyfranogwyr y cynllun mewn ffordd ddigidol. Gofynnwyd i gyfranogwyr lanlwytho fideos trwy gydol y rhaglen a phwysleisiwyd y dylai hyn fod yn rhan naturiol o'u diwrnod fel nad oedd yn cymryd gormod

o'u hamser. "Wrth lanlwytho fel hyn, roedd personoliaeth unigolion yn dod trwodd ac roedden nhw'n gallu ymateb mewn ffordd fwy gonest, heb bwysau na brys," meddai Claire Renard, cyn Gynorthwydd Prosiect, rhaglen Transformers, Cymdeithas yr Amgueddfeydd. "Gwelsom werth gwirioneddol yn y dull hwn o ymateb gan fod yr ymatebion yn dod yn syth a'u bod yn bwerus a gonest. Ni fyddai, o reidrwydd, yn hawdd cyfleu hynny mewn gwerthusiad papur arferol."

“

Gwelsom werth gwirioneddol yn y dull hwn o ymateb gan fod yr ymatebion yn dod yn syth a'u bod yn bwerus a gonest. Ni fyddai, o reidrwydd, yn hawdd cyfleu hynny mewn gwerthusiad papur arferol.

Claire Renard, cyn Gynorthwydd Prosiect, rhaglen Transformers, Cymdeithas yr Amgueddfeydd



Amgueddfeydd
Cenedlaethol Lerpwl

Dulliau creadigol

Yn aml, mae dulliau creadigol o gasglu data yn addas ar gyfer mesurau ansoddol a gallant weithio’n dda iawn fel rhan o brosiect. Mae manteision i ddefnyddio ffyrdd creadigol o gasglu data gan y gall cyfranogwyr deimlo’n fwy cyfforddus ac yn fwy o ran o’r peth na gyda dulliau traddodiadol fel holiaduron, er efallai y bydd angen rhoi mwy o feddwl i’r broses o fesur y canlyniadau.

Defnyddiodd cynllun Encountering the Unexpected gan Brifysgol Caerlŷr goflyfrau (journals) fel dull o gasglu ymatebion cyfranogwyr. Roedd i hyn fantais ychwanegol i gyfranogwyr gan y gallent gadw’u coflyfr er mwyn myfyrio ar eu profiadau.

“Fe wnaethon ni annog prosiectau i roi coflyfrau i’r holl gyfranogwyr. Roedden ni wedi rhagweld y byddai pobl yn dymuno myfyrio ar y broses,” meddai Jocelyn Dodd, cyfarwyddwr Canolfan Ymchwil Amgueddfeydd ac Oriolau yn y Brifysgol. “Roedd y coflyfrau’n arbennig o ddiddorol, gan helpu pobl i ganolbwyntio, cynyddu momentwm ac ar gyfer myfyrio hefyd.”

Defnyddiodd Amgueddfeydd Cenedlaethol Lerpwl gofnodion gweledol yn eu prosiect Sankofa, dan nawdd Cronfa Gasgliadau Esmeé Fairbairn, i gofnodi gweithdai a chyfarfodydd gyda grwpiau cymunedol mewn ffordd hwyliog a diddorol. Roedd hyn yn golygu y gellid cadw sesiynau ar y trywydd iawn a chofnodi canlyniadau allweddol mewn ffordd lai ffurfiol, heb ddieithrio cyfranogwyr.

Offer parod

Mae gwahanol fathau o offer eisoes wedi’u datblygu ac ar gael i’w defnyddio, sy’n golygu nad oes rhaid i chi fynd ati i gynllunio rhai. Mae Coleg Prifysgol Llundain (UCL) wedi cynllunio a datblygu pecyn cymorth ar gyfer mesur llesiant ac fe gafodd ei ddefnyddio’n effeithiol yn Amgueddfa Pontypridd i asesu gwerth cymdeithasol gwirfoddoli.

“Gofynnais i’r gwirfoddolwyr roi sgôr i bob emosiwn ar yr ymbarél [llesiant] wrth ddechrau eu sesiwn yn y bore, ac yna roi sgôr i bob un eto ar ddiwedd y dydd. Rhag i hyn dynnu gormod o sylw, rwy’n gofyn iddyn nhw ei wneud bob rhyw ddeufis. Mae’n ddiennw gyda’r opsiwn o ysgrifennu sylwadau ychwanegol ar y cefn,” meddai Morwenna Lewis, curadur Amgueddfa Pontypridd. “Y tro cyntaf i mi ofyn i’r gwirfoddolwyr lenwi’r ymbarél, roedd rhai ohonyn nhw braidd yn gyndyn o wneud, ond roedd y rhan fwyaf yn barod iawn i wneud ac yn dweud ei fod yn eu helpu i fyfyrio ar eu profiadau o wirfoddoli.”

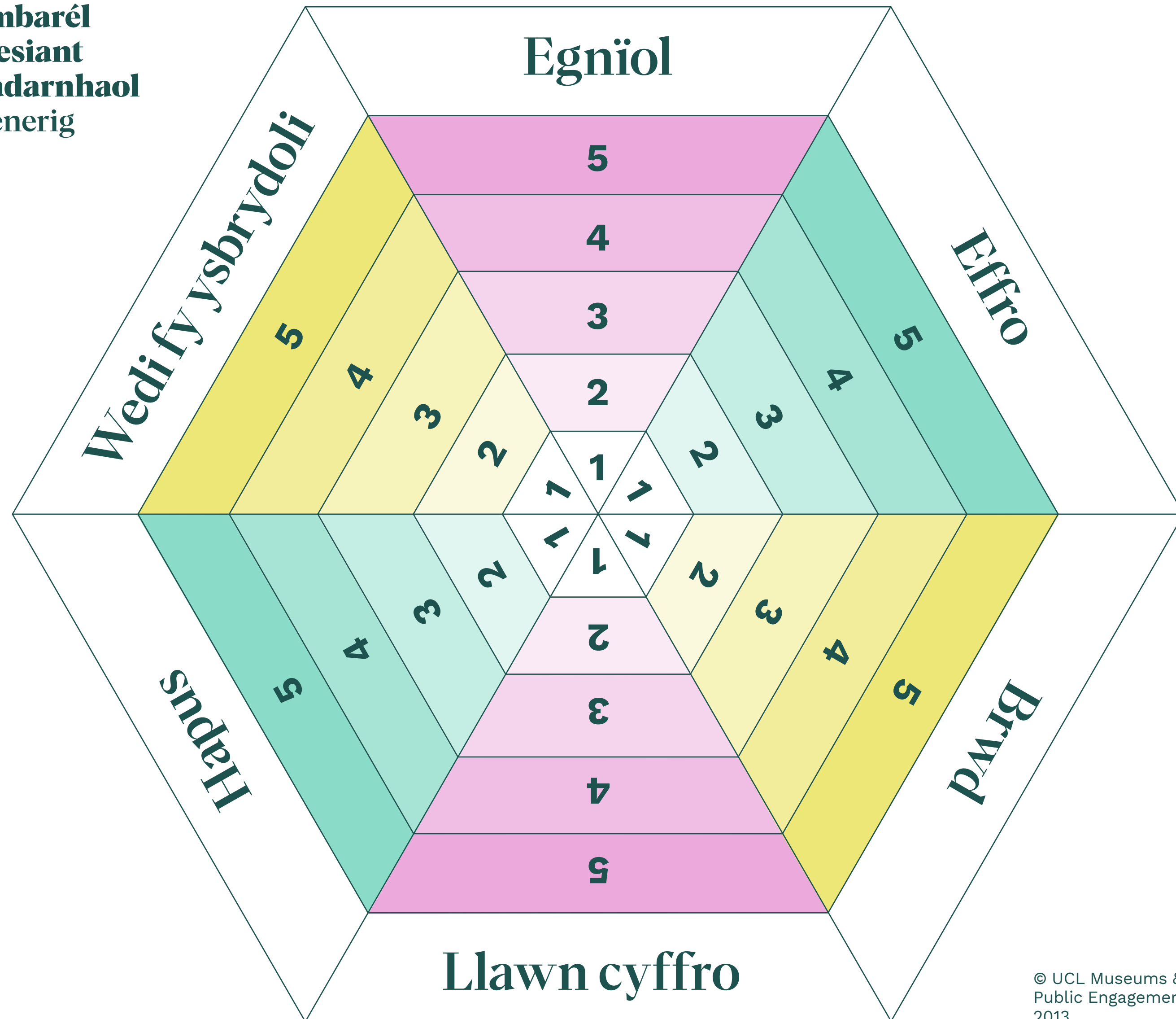
Mae prosiect Happy Museum wedi cynhyrchu nifer o adnoddau a chanllawiau sy’n ddefnyddiol wrth ddatblygu dull o werthuso. Maent wedi datblygu gwahanol fathau o offer a thechnegau ar gyfer mesur llesiant, fel yr Happy Tracker sy’n annog cyfranogwyr i ddangos lefel eu llesiant trwy godi eu dwylo – po uchaf y maent yn eu codi, mwyaf cadarnhaol y maent yn teimlo.

Ystyriaethau moesegol

Mae’n bwysig ystyried eich cyfranogwyr yn ofalus iawn wrth ddewis dull parod i fesur effaith gymdeithasol. Nid yw pob pecyn cymorth yn addas ar gyfer pob cynulleidfa. Ystyriwch effaith bosibl dull penodol ar y cyfranogwyr – a ydyw’n tanseilio’r hyn y mae’r prosiect yn ceisio’i gyflawni?

Mae’n bwysig ystyried llesiant emosiynol y cyfranogwyr a’r staff. Mae’n syniad da partneru â sefydliadau profiadol sydd wedi arfer ymdrin â materion y mae’ch gwaith chi’n ymwneud â nhw gan fod modd ichi elwa o’u profiad. Hefyd, gall fod yn syniad da cynnwys sesiynau myfyrio i grwpiau neu gynnig sesiynau cwnsela unigol i’r cyfranogwyr. Mae sesiynau fel hyn, wedi’u hwyluso gan seicolegydd proffesiynol, yn gallu bod yn ffordd o greu mecanweithiau diogelu ac nid ydynt mor ddrud ag y gallech feddwl.

**Ymbarél
Llesiant
Cadarnhaol
Generig**



© UCL Museums & Public Engagement 2013

Defnyddiau Darllen

- [Getting the best from an external evaluation](#), Evaluation Support Scotland, Gorffennaf 2009,
- [Blob Tree resources](#)
- Banc cwestiynau Inspiring Learning for All, Arts Council England
- [Observational evaluation](#), Hilary Jennings, the Happy Museum
- [UCL Museum Wellbeing Measures](#)
- [Evaluation toolkit for museum practitioners](#), Renaissance East of England

Pryd i fesur

Dylai mesur yr effaith gymdeithasol fod yn dasg barhaus er mwyn monitro'r prosiect a gwneud newidiadau os oes angen.

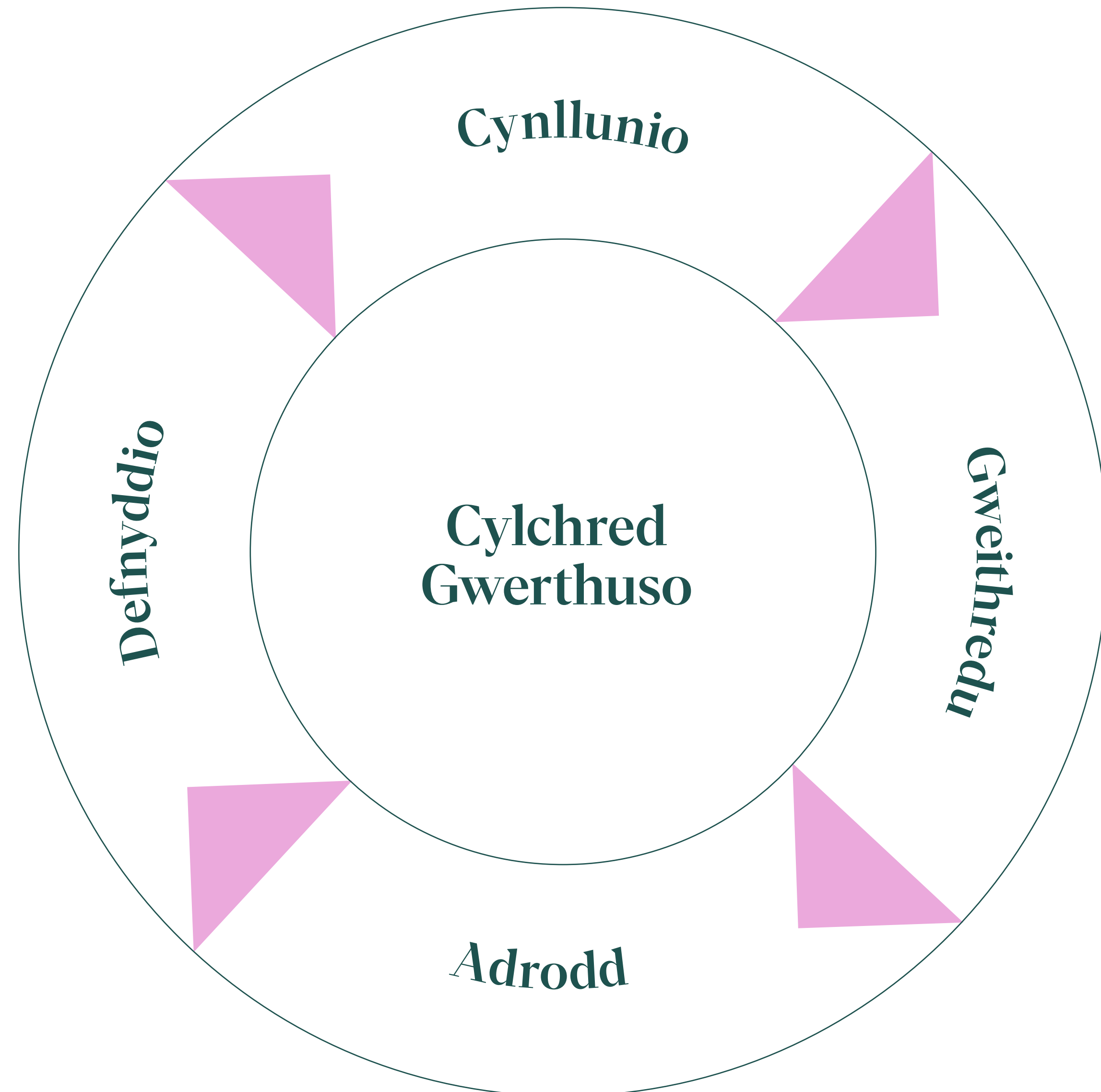
Mae’r gylchred werthuso’n dangos bod gwerthuso’n broses barhaus a dylid mynd ati i fesur trwy gydol y broses er mwyn cyfrannu at y gwahanol gyfnodau.

Yn ystod y cyfnod cynllunio, gall casglu data helpu i bennu amcanion effeithiol a set ddata sylfaenol. Trwy gydol y prosiect, dylid mesur yr effaith gymdeithasol ar wahanol gyfnodau gan gasglu naill ai ddata meintiol, data ansoddol neu gyfuniad o’r ddau. Gellir defnyddio’r data hyn i asesu ac ailwerthuso’r amcanion a gwneud addasiadau os oes angen.

“

Mae gwerthuso’n rhan hanfodol o’r prosiect. Cynhaliwyd sesiynau gwerthuso a myfyrion trwy gydol y prosiect gan ddefnyddio math o fethodoleg gwerthuso.

Adroddiad gwerthuso ar gyfer prosiect “Guide Us”
Ymddiriedolaeth Amgueddfeydd Birmingham



Gwerthuso sylfaenol, pen blaen a ffurfiannol

Mae angen gwneud rhai mathau o fesur a gwerthuso yn gynnar yng nghylch oes prosiect.

“
Mewn gwaith sy'n ymgysylltu â'r gymdeithas, mae'n galluogi cyfranogwyr i ymgysylltu ar lefel ddyfnach wrth arwain cyfeiriad y prosiect.

Mae pennu llinell sylfaen yn fan cychwyn hanfodol ar gyfer unrhyw fath o werthuso er mwyn asesu'r sefyllfa gyfredol. Er mwyn asesu a yw rhyw ffordd benodol o weithredu wedi cynyddu ffigurau ymwelwyr, er enghraifft, rhaid ichi fesur y ffigurau ymwelwyr cyn gwneud y gwaith neu, yn wir, benderfynu pa waith y byddwch yn ei wneud i sicrhau'r canlyniad hwn.

Mae'r un egwyddor yn wir am effaith gymdeithasol. Er y gall fod yn anos mesur data, dylid defnyddio'r un offer a thechnegau ag y nodir yn adran 5.

Mae dull y Capsiwl Amser a ddatblygwyd gan brosiect Happy Museum yn ffordd gydweithredol dda o bennu llinell sylfaen. Yna, gellir ailadrodd y broses ar ddiwedd y prosiect i sicrhau data y gellir eu cymharu.

Cyn dechrau prosiect neu yn ystod y cyfnod cynllunio, dylid cynnal gwerthusiad pen blaen gyda'ch cynulleidfaoedd targed a'ch rhanddeiliaid. Gall hyn ganfod lefelau gwybodaeth neu deimladau cyfredol mewn maes penodol ond mae hefyd yn cynnwys y gynulleidfa yn y broses o'r cychwyn cyntaf, gan ei gwneud yn fwy cyfranogol. Gan amlaf, mae gwerthuso pen blaen yn ymwneud ag adnabod anghenion ac, yn aml, mesuriadau ansoddol yw'r ffordd orau o gael y wybodaeth hon.

Defnyddiodd Amgueddfeydd Sheffield ddull gweithredu arloesol yn y cam hwn o'u prosiect Protest and Activism dan nawdd Cronfa Gasgliadau Esmeé Fairbairn. Rhoesant gyfle i Protest Lab ddefnyddio un o'u manau arddangos yng nghanol y ddinas. Yno cynhaliwyd arddangosfa heb fawr o gynnwys ffurfiol ond, yn hytrach, roedd lle i'r cyhoedd gyfrannu at gynllun y prosiect trwy waliau graffiti a sticeri yn ateb cwestiynau agored fel "Pa achosion sy'n bwysig i chi?" Roedd hyn yn gyfle i asesu bylchau yn eu casgliad ym maes protestio ac ymgyrchu.

Yn ogystal, dylid gwneud gwaith gwerthuso ffurfiannol yn gynnar yn amserlen prosiect ond, yn wahanol i werthuso pen blaen, y bwriad yw'ch galluogi i ddysgu'r ffyrdd gorau o gyflawni'ch amcanion cyn gynted â phosibl.

Mae'n eich galluogi i sicrhau bod y prosiect ar y trywydd iawn ac addasu'r amcanion a'r camau a gymerir i'w cyflawni os oes angen. Mewn gwaith sy'n ymgysylltu â'r gymdeithas, mae'n galluogi cyfranogwyr i ymgysylltu ar lefel ddyfnach wrth arwain cyfeiriad y prosiect.

Defnyddiodd Amgueddfeydd Derby ddull Project Lab mewn gwaith, fel eu prosiect World Cultures dan nawdd Cronfa Gasgliadau Esmeé Fairbairn. Mae'n cadw at egwyddorion dylunio sy'n canolbwyntio ar unigolion (HCD) ac mae'n cynnwys agor orielau er mwyn cael syniad o farn y cyhoedd a phrofi agweddau at elfennau fel dehongli ac arddangos gwrthrychau.

Gwerthuso crynodol

Gan amlaf, gwneir gwaith gwerthuso crynodol tua diwedd cylchred prosiect ac mae'n profi a yw'r amcanion wedi'u cyflawni. Mae'n bosib mai dyma pryd y caiff dangosyddion y camau a gymerir eu gwirio a'u cymharu â mesurau sylfaenol neu ben blaen ac felly, gan amlaf, ailadroddir y technegau a ddefnyddiwyd ar y cam hwnnw.

Defnyddiau Darllen

→ [Human-Centred Design & Co-production Handbook](#), 2016, Amgueddfeydd Derby



Threads © Oriel Gelf
Glynn Vivian, Abertawe

Geirfa

Amcanion

Yr hyn yr anelir ato – canlyniad neu ffrwyth terfynol eich gwaith

Camau a gymerir

Y gweithgareddau y byddwch yn ymgymryd â nhw er mwyn cyflawni’ch amcanion

Cenhadaeth

Mae datganiad cenhadaeth yn diffinio gwaith y sefydliad, ei amcanion a’i ddull o gyflawni’r amcanion hynny

Cwestiynau agored

Cwestiynau sy’n gofyn am ymateb mwy manwl

Cwestiynau caeedig

Cwestiynau sy’n gofyn am ateb ‘Ie’ neu ‘Na’ etc neu un gair

Cyfranogwyr

Unrhyw un sy’n cymryd rhan yn y gwaith sy’n ymgysylltu â’r gymdeithas, yn cynnwys staff

Damcaniaeth Newid

Offeryn gan y sefydliad sy’n diffinio nodau hirdymor i sicrhau newid cymdeithasol a datblygu strategaeth i wneud hynny

Data ansoddol

Data sy’n cael eu mynegi mewn ffordd ddisgrifiadol yn hytrach nag ystadegol

Data meintiol

Data y gellir eu mesur a’u gwirio. Mae data meintiol yn addas ar gyfer dadansoddi ystadegol

Fframwaith gwerthuso

Fframwaith cyffredinol i fesur a yw rhaglen waith yn llwyddiant. Gall gynnwys canllawiau ar ddulliau a phrosesau casglu data, yn ogystal â rhaglen gyffredinol

Gweledigaeth

Mae datganiad gweledigaeth yn disgrifio sefyllfa y mae’r sefydliad yn dymuno bod ynddi yn y dyfodol

Gwerthoedd

Creodau, delfrydau ac egwyddorion y sefydliad. Dyma’r sail ar gyfer gwneud penderfyniadau

Gwerthuso ffurfiannol

Defnyddir hyn i asesu dulliau o gymryd camau i gyflawni’r amcanion yn gynnar yng nghylchred y prosiect er mwyn canfod beth sy’n gweithio a beth nad yw’n gweithio a sicrhau y gellir addasu dulliau’r prosiect

Gwerthuso pen blaen

Defnyddir hyn i asesu gwybodaeth a phrofiad blaenorol y cyfranogwyr. Y prif nod yw canfod beth yw’r angen

Gwerthuso sylfaenol

Man cychwyn y canlyniadau mesuradwy

Model rhesymeg

Cynllun gweledol sy’n rhoi crynodeb o’r prosiect ar lefel uchaf ei weithgareddau a’i ddiben

Diolchiadau

Diolch i'r sefydliadau hyn am ei cyfraniadau at y pecyn cymorth hwn.

- Amgueddfa Digartrefedd
- Amgueddfa Pontypridd
- Amgueddfeydd Blackpool
- Amgueddfeydd Derby
- Canolfan ac Amgueddfa Genedlaethol yr Holocaust
- Cyngor Ymchwil y Celfyddydau a'r Dyniaethau (AHRC)
- Gawthorpe Textiles Collection
- Prifysgol Caerlŷr, Canolfan Ymchwil Amgueddfeydd ac Oriolau
- Sefydliad Esmée Fairbairn
- Time and Tide Museum of Great Yarmouth Life
- UCL Division of Biosciences
- Ymchwil ac Arloesi yn y DU
- Ymddiriedolaeth Amgueddfeydd Birmingham

